



**TC**

**ZEYTİNBURNU İLÇE MİLLÎ EĞİTİM MÜDÜRLÜĞÜ**

**2024-2028 STRATEJİK PLAN**



**TC**  
**MİLLİ EĞİTİM MÜDÜRLÜĞÜ**  
**ZEYTİNBURNU**



**75. YIL ORTAOKULU**

**2024-2028 STRATEJİK PLAN**



“  
Eğitendir ki bir milleti;  
ya hür, bağımsız, şanlı, yüksek bir topluluk halinde yaşatır;  
ya da esaret ve sefalete terk eder.”

**Mustafa Kemal ATATÜRK**

## Okul Kurum Bilgileri

İli: İstanbul		İlçesi: Zeytinburnu	
Adres:	Merkezefendi Mahallesi Sabri Obenik Sokak No:5 ZEYTİNBURNU/İSTANBUL	Coğrafi Konum (link)	<a href="https://maps.app.goo.gl/eVgfoaLEr2EWuG9C6">https://maps.app.goo.gl/eVgfoaLEr2EWuG9C6</a>
Telefon Numarası:	0212 546 69 22-0552 546 69 22	Faks Numarası:	
e- Posta Adresi:	733787@meb.k12.tr	Web sayfası adresi:	<a href="https://zeytinburnu75yil.meb.k12.tr/">https://zeytinburnu75yil.meb.k12.tr/</a>
Kurum Kodu:	733787	Öğretim Şekli:	Tam gün



## SUNUŞ

Bir ulusun kalkınmasındaki en önemli etken, çağdaş bir eğitim yapısına sahip olmaktır. Gelişmiş ülkelerde uzun yıllardır sürdürülmekte olan kaynakların rasyonel bir şekilde kullanımı, eğitimde stratejik planlamayı zorunlu kılmıştır. Milli Eğitim Bakanlığı bu motivasyonla 2004 yılından beri stratejik plan çalışmalarını

başlatmıştır. Bu çalışmalar temelde iki nedene bağlıdır: Tüm dünyada daha önceleri başlayan çağdaşlaşma ve yenileşme çalışmalarıyla uyumlu bir şekilde eğitim alanında da bu tip eylemlerle mali, fiziki ve insani kaynaklardan daha verimli ve etkin yararlanarak akademik ve kurumsal gelişmeleri hızlandırmaktır.

Diğer bir neden ise; ülkemizde 2004 yılında kabul edilen yasa gereği “Performans Esaslı Bütçeleme Sistemi’ne geçilmesidir.

Bütün sosyal sistemler, varlıklarını etkin bir şekilde sürdürebilmek için kendilerini yenilemek ve değişen koşullara uyum sağlamak zorundadır.

Eğitim sisteminin de kendini yenilemesi, dünyadaki değişme ve gelişmelere paralel

olarak en önemli alt yapısını oluşturan okulların yeniden yapılandırılması, ülkenin kalkınmasını sağlayacak eğitilmiş beyin gücünü yetiştirmek bakımından büyük önem taşımaktadır.

Okul Stratejik Planlama Ekibimiz (OSPE) okulumuza özgü “STRATEJİK PLANI

(2024-2028)” hazırlamış ve OSPE tarafından son şekli verilerek uygulamaya konmuştur. Stratejik plan ile okulumuzun plânlı gelişiminin yanında, sistemli bir yaklaşımla öğrencilere; çok yönlü, soyut, eleştirel, yaratıcı, özgür düşünme, problem çözme ve iletişim becerileri kazandırılarak kendilerini kanıtlamaları amaçlanmaktadır.

Okulumuz Stratejik Planının başarıya ulaşmasında, farkındalık ve katılım ilkesi önemli bir rol oynayacaktır. Ülkemizin sosyal ve ekonomik Gelişimine temel oluşturan en önemli faktörün eğitim olduğu anlayışıyla hazırlanan stratejik planımızda belirlediğimiz vizyon, misyon ve hedefler doğrultusunda

yürütülecek çalışmalarda başarılar diler, çalışmanın gerçekleştirilmesinde emeği geçen stratejik planlama ekibi başta olmak üzere tüm paydaşlarımıza teşekkür ederim.

**SALİH YILDIZ**  
**OKUL MÜDÜRÜ**

## İÇİNDEKİLER

<b>SUNUŞ</b> .....	6
<b>TABLolar DİZİN</b> .....	8
<b>BÖLÜM 1: GİRİŞ VE STRATEJİK PLAN HAZIRLIK SÜRECİ</b> .....	10
1.1 Strateji Geliştirme Kurulu ve Stratejik Plan Ekibi .....	11
1.2 Planlama Süreci .....	12
<b>BÖLÜM 2: DURUM ANALİZİ</b> .....	14
2.1 Okulun Tarihçesi .....	15
2.2 Uygulanmakta Olan Planın Değerlendirilmesi .....	16
2.3 Yasal Yükümlülükler ve Mevzuat Analizi .....	17
2.4 Üst Politika Belgelerinin Analizi .....	19
2.5 Faaliyet Alanları ve Hizmet Alanlarının Belirlenmesi .....	22
2.6 Paydaş Analizi .....	23
2.7 Okul Kurum Analizi .....	38
2.7.1 Teşkilat Yapısı .....	39
2.7.2 İnsan Kaynakları .....	40
2.7.3 Teknolojik Düzey .....	45
2.7.4 Mali Kaynaklar .....	47
2.7.5 İstatistik Veriler .....	50
<b>BÖLÜM 3: GELECEĞE BAKIŞ</b> .....	68
3.1 Misyon .....	69
3.2 Vizyon .....	69
3.3 Temel Değer .....	69

<b>BÖLÜM 4: AMAÇ HEDEF VE STRATEJİLERİN BELİRLENMESİ</b> .....	70
4.1 Amaçlar .....	71
4.2 Hedefler .....	72
4.3 Performans Göstergeleri .....	73
4.4 Stratejilerin Belirlenmesi .....	74
4.5 Maliyetlendirme .....	86

<b>BÖLÜM 5: İZLEME VE DEĞERLENDİRME</b> .....	87
---	----

#### **TABLULAR DİZİNİ**

Tablo 1 Stratejik Plan Geliştirme Kurulu ve Stratejik Plan .....	11
Tablo 2 Mevzuat Analizi Analizi Tablosu .....	17
Tablo 3 Üst Politika Belgeleri Analiz Tablosu .....	21
Tablo 4 Faaliyet Alanlar/Ürün ve Hizmetler Tablosu .....	22
Tablo 5 İç Paydaş Öğrenci Anketi Tablosu .....	24
Tablo 6 İç Paydaş Öğretmen Anketi Tablosu .....	28
Tablo 7 Dış Paydaş Anketi Tablosu .....	34
Tablo 8 Çalışanların Görev Dağılımı Tablosu.....	40
Tablo 9 Mali Kaynaklar Tahmin Tablosu.....	47
Tablo 10 Harcama Çeşitleri Tablosu.....	48
Tablo 11 Gelir Gider Tablosu.....	49
Tablo 12 Amaçlar Tablosu.....	71
Tablo 13 Hedefler Tablosu.....	72
Tablo 14 Tahmini Maliyet Tablosu.....	86

#### **ŞEKİLLER DİZİNİ**

Şekil 1: Stratejik Plan Hazırlama .....	9
Şekil 2: Kurum Stratejik Planlama Modeli .....	13
Şekil 3: İç paydaş Öğrenci Anketi Grafiği .....	27
Şekil 4: İç Paydaş Öğretmen Anketi Grafiği .....	32
Şekil 5: Dış Paydaş Anketi Grafiği .....	36
Şekil 6: Teşkilat Şeması .....	39
Şekil 7: Stratejik Planı İzleme ve Değerlendirme Modeli .....	89



## Stratejik Plan Hazırlama



Şekil 1: Stratejik Plan Hazırlama

# 1. BÖLÜM

## STRATEJİK PLAN HAZIRLAMA SÜRECİ



## 1.1 Strateji Geliştirme Kurulu ve Stratejik Plan Ekibi

Hazırlık Programının yayımlanmasının ardından Okul Müdürlüğümüz bünyesinde Strateji Geliştirme Kurulu ve Stratejik Plan Ekibi oluşturulmuştur.

Tablo 1: Strateji Geliştirme Kurulu ve Stratejik Plan Ekibi Tablosu

Strateji Geliştirme Kurulu Bilgileri		Stratejik Plan Ekibi Bilgileri	
Adı Soyadı	Ünvanı	Adı Soyadı	Ünvanı
Salih Yıldız	Müdür	Duygu Kara	Müdür Yardımcısı
Tülay Arslan	Müdür Yrd.	Büşra Doğan	Koordinatör
Ebru Deniz	Öğretmen	Şefika Memiş	Öğretmen
Elif Baykal	OAB Başkanı	Edibe Acar	Gönüllü Veli

## 1.2 Planlama Süreci:

Stratejik Planlama uygulamalarının başarılı olması, önemli ölçüde hazırlık çalışmalarının iyi planlanmış olmasına ve sürece katılımın üst düzeyde sağlanmasına bağlıdır. Hazırlık dönemindeki çalışmalar Müdürlüğümüz Strateji Geliştirme Şubesinde “Millî Eğitim Bakanlığı 2024-2028 Stratejik Plan Hazırlık Programı” doğrultusunda yapılmıştır. Bu planlama aşağıdaki adımları içermektedir:

- ❖ Stratejik Plan hazırlık çalışmalarının başladığının duyurulması
- ❖ Strateji Geliştirme Kurulu ve Ekiplerinin oluşturulması
- ❖ İl Millî Eğitim Müdürlüğü Stratejik Plan Hazırlık Programının oluşturulması
- ❖ Ekip ve Kurul üyelerine yönelik stratejik planlama konusunda bilgilendirme toplantısı yapılması
- ❖ İl Stratejik Planlama ekibine “Stratejik Planlama Temel Eğitim Kursu” düzenlenmesi
- ❖ İlçe Millî Eğitim Müdürlükleri Stratejik Planlama ekiplerinin tamamına yönelik eğitimler verilmesi
- ❖ Okul ve kurumlara yönelik Stratejik Planlama konusunda danışmanlık yapılması



Şekil 2: Kurum Stratejik Planlama Modeli

## 2. BÖLÜM

## DURUM ANALİZİ



## 2.1 Okulun Tarihiçesi

Okulumuzun inşasına 1998 yılında "ZEYTİNBURNU MERKEZEFENDİ İLKÖĞRETİM OKULU" proje adıyla başlanmış, İstanbul Valiliğın 29/06/1999 tarihli onayı ile projeye başlama tarihinin Cumhuriyetimizin 75. Kuruluş yıl dönümüne rastlaması nedeniyle adı "Zeytinburnu

75.Yıl ilköğretim Okulu" olarak deęiştirilmiş ve 1999-2000 Öğretim yılında eğitim-öğretime başlamıştır.

1999-2000 Öğretim yılında 640 öğrenci ile Eğitim ve öğretim faaliyetlerine başlayan okulumuz, 2001-2002 eğitim ve öğretim yılında Müfredat Laboratuvar okulları (MLO) kapsamına alınmıştır.

Okulumuzda 30 Derslik, 1 öğretmenler Odası, 1 Kütüphane, 1 Konferans Salonu, 1 Atölyesi, 1 Sığınak, 2 İdare Odası, 1 Rehberlik Servisi, 1 Memur Odası, ve Hizmetli Müştemilatı bulunmaktadır. Okulumuzun 1 Müdür, 3 Müdür Yardımcısı ve 54 Branş Öğretmeni norm kadrosu bulunmaktadır.

Okulumuz 2023-2024 Eğitim Öğretim yılında 1010 öğrencisi ile tekli eğitim statüsünde Okul Müdürü Salih YILDIZ, Müdür Yardımcısı Duygu KARA, Müdür Yardımcısı Mehmet Ali DİRİN, Müdür Yardımcısı Tülay ARSLAN ve tüm eğitim kadromuz ile birlikte öğrencilerimizi, yetenekleri ve yeterlilikleri doğrultusunda, özgüven sahibi ve sorumluluklarının bilincinde olan, eleştirel düşünebilen, bir üst öğrenime donanımla gidebilecek bireyler olarak yetiştirmek amacıyla çalışmalarını sürdürmektedir.

## 2.2 Uygulanmakta Olan Stratejik Planın Deęerlendirilmesi

Geçmiş dönemde uygulanan 2019- 2023 stratejik plan istediğimiz doğrultuda ilerlemiştir. Öğrenci başarılarımız, okulumuzun gerek ilde gerekse ilçedeki başarıları buna kanıt olarak gösterilebilir. Buradaki önemli etken idare, öğretmen, öğrenci, hizmetli ve veli dayanışmamızın oldukça güçlü olmasıdır. Bunun yanı sıra KORONA VİRÜS (COVID19) gibi zamansız hayata nüfuz eden durumların tüm kurumları etkilediği gibi okulumuzu da olumsuz etkilemiştir. Bu süreçte eğitimler online olmuştur.

## 2.3 Yasal Yükümlülükler ve Mevzuat Analizi

Okullarımızın yetki ve sorumluluklarını düzenleyen çok sayıda kanun ve yönetmelik bulunmaktadır. Bunlardan;

- 1739 sayılı Millî Eğitim Temel Kanunu,
- 5018 sayılı Kamu Mali Yönetimi ve Kontrol Kanunu,
- 652 sayılı Millî Eğitim Bakanlığının Teşkilat ve Görevleri Hakkında Kanun Hükmünde Kararname,
- Öğretmenlik Meslek Kanunu,
- Millî Eğitim Bakanlığı İl ve İlçe Millî Eğitim Müdürlükleri Yönetmeliği önem arz etmektedir.

Müdürlüğümüz yukarıda belirtilen yasal çerçeve ve yönetmelikler doğrultusunda hizmet vermeye devam etmektedir.



Tablo 2: Mevzuat Analizi Analizi Tablosu

Yasal Yükümlülük	Dayanak	Tespitler	İhtiyaçlar
İlköğretimin amaç ve görevleri, milli eğitimin genel amaçlarına ve temel ilkelerine uygun olarak, her Türk çocuğunu ilgi, istidat ve kabiliyetleri yönünden yetiştirerek hayata ve üst öğrenime hazırlamaktır.	1739 Sayılı Millî Eğitim Temel Kanunu Madde 23, 2. bend	Öğrencilerin ilgi, istidat ve kabiliyetleri için seçmeli derslerin müfredatta yer alması ve okulumuzca bu seçmeli dersler çeşitlenerek seçilmektedir.	Öğrencileri ilgi, istidat ve kabiliyetleri yönünden geliştirmek amacı ile seçmeli dersleri öğrencinin ilgisine göre seçmesinin sağlanması Öğrencilerin ilgi alanları fark etmeleri için rehberlik servisi ile sürekli olarak işbirliği yapılması
İlköğretimin amaç ve görevleri, milli eğitimin genel amaçlarına ve temel ilkelerine uygun olarak, Her Türk çocuğuna iyi bir vatandaş olmak için gerekli temel bilgi, beceri, davranış ve alışkanlıkları kazandırmak; onu milli ahlak anlayışına uygun olarak	1739 Sayılı Millî Eğitim Temel Kanunu Madde 23, 1. bend	İlköğretim kurumlarında her öğrenci için gerekli temel bilgi, beceri, davranış ve alışkanlıkları geliştirmek için ilgili eğitim-öğretim programları uygulanmaktadır.	Milli bayramlar, milli kutlamalar, özel günlerde yapılan etkinlikler, öğrencilere milli ve manevi değerleri öğretmek ve pekiştirmek amacı ile vurgulanması Sosyal sorumluluk projelerinin geliştirilmesi desteklenmesi Okul yönetimi ve öğretmenler öğrencilerin okul yönetiminde,

yetiřtirmek			etkinliklerin planlanmasında ve uygulanmasında daha aktif rol almalarını teřvik edilmesi
İlköğretimin amaç ve görevleri, milli eğitimin genel amaçlarına ve temel ilkelerine uygun olarak, İlköğretimin son ders yılının ikinci yarısında öğrencilere, ortaöğretimde devam edilebilecek okul ve programların hangi mesleklerin yolunu açabileceđi ve bu mesleklerin kendilerine sağlayacağı yaşam standardı konusunda tanıtıcı bilgiler vermek üzere rehberlik servislerince gerekli çalışmalar yapılır.	1739 Sayılı Millî Eğitim Temel Kanunu Madde 23, 3. bend	8. Sınıf öğrencilerine yönelik rehberlik çalışmalarının mesleki gelişim faaliyetleri üzerine etkinlikler düzenlenmektedir.	Düzenli olarak kariyer günleri düzenlenmesi İlköğretim sonrası eğitim için tercih edilebilecek ortaöğretim kurumları ziyaretleri düzenlenmesi Rehberlik servisleri izleme ve değerlendirme etkinliklerini sürdürmesi

## 2.4 Üst Politika Belgeleri

12. Kalkınma Planı
2022 – 2024 Orta Vadeli Program
2024 Yılı Cumhurbaşkanlığı Yıllık Programı
Millî Eğitim Bakanlığı 2024 - 2028 Stratejik Planı
İl Millî Eğitim Müdürlüğü 2024 - 2028 Stratejik Planı
İlçe Millî Eğitim Müdürlüğü 2024 - 2028 Stratejik Planı



Tablo 3: Üst Politika Belgeleri Analiz Tablosu

Üst Politika Belgesi	İlgili Bölüm Referans	Verilen Görevler/ İhtiyaçlar
12. Kalkınma Planı	3.3.Nitelikli İnsan, Güçlü Aile, Sağlıklı Toplum 3.3.1. Eğitim b. Politika ve Tedbirler 662.3	Okullarda bilim, kültür, sanat ve spor faaliyetleri ile sosyal etkinlikler artırılabacaktır.
2024 Yılı Cumhurbaşkanlığı Yıllık Programı	NİTELİKLİ İNSAN, GÜÇLÜ AİLE, SAĞLIKLI TOPLUM 2.3.1. Eğitim c)Politika ve Tedbirler Tebdir 666.2.	Olağanüstü durumlarda eğitimin kesintiye uğramasının öğrenme kayıpları üzerindeki etkisini telafi edici çalışmalar yürütülecektir. 1. Aile eğitimi ve katılımı çalışmaları daha işlevsel hale getirilecektir. 2. 2. Yüz yüze eğitimin tamamen kesintiye uğradığı kriz dönemlerinde uzaktan eğitim ile eğitim süreci kesintisiz sürdürülecektir. 3. Geliştirilen ya da destek sağlanan platformlardan kesintisiz hizmet sunulacaktır.
İl Millî Eğitim Müdürlüğü 2024 2028 Stratejik Planı	Amaç 1- Hedef 1.4	İlkokul ve ortaokulda öğrenme kayıplarını azaltmaya yönelik destekleyici mekanizmalar güçlendirilecektir.

## 2.5 Faaliyet Alanları ile Ürün/Hizmetlerin Belirlenmesi

2024–2028 Stratejik Plan hazırlık sürecinde Müdürlüğümüzün faaliyet alanları ve hizmetlerinin belirlenmesine yönelik çalışmalar yapılmıştır.

Tablo 4: Faaliyet Alanlar/Ürün ve Hizmetler Tablosu

Faaliyet Alanı	Ürün/Hizmetler
Öğretim-eğitim faaliyetleri	Öğrenci İşleri Kayıt-nakil işleri Devam- Devamsızlık Sınıf geçme Sınav hizmetleri
Rehberlik faaliyetleri	Öğrencilere rehberlik yapmak Velilere rehberlik etmek Rehberlik faaliyetlerini yürütmek
Sosyal faaliyetler	İstanbul içi tarihi, kültürel ve eğlenceli faaliyet alanlarına gezi düzenlemek, huzurevi ziyaretleri vs.
Sportif faaliyetler	Okullar arası futbol, voleybol, basketbol, seksek gibi yarışmalara katılmak.

## 2.6 Paydaş Analizi

İç ve dış paydaş anketleri, stratejik planlama sürecinde idarelerin hizmetlerinden doğrudan ya da dolaylı olarak yararlanan veya etkilenen bireylerin ve grupların hizmetlerle ilgili beklentilerini, görüşlerini ve memnuniyetlerini belirlemek amacıyla geliştirilen veri toplama araçlarıdır. Bu anketler, paydaşların stratejik planlama sürecine katılımını sağlamanın yanı sıra, idarenin karar alma sürecini ve yönetimini veriye dayalı olarak planlamasına da olanak tanır.

İç paydaşlar, okul/kurumda gerçekleşen her faaliyetten doğrudan etkilenen veya bir faaliyeti iletme/yavaşlatma etkisine sahip olanlardır. Okul/kurumun bir parçası olan bireyleri ifade eder. Okul/kurum müdürü, müdür yardımcıları, öğretmenler, öğrenciler, destek personeli ve okul aile birliği üyeleri iç paydaşlara örnek olarak verilebilir.

Dış paydaşlar, okul/kurumun bir parçası olmayan ancak okulda gerçekleşen her faaliyetten dolaylı olarak etkilenen, bağlı/ilişkili/ilgili kişi, grup ya da kurumları ifade eder. Okul/kurumun dış paydaşları; veliler, il ve ilçe millî eğitim müdürlükleri, Valilik, kamu kurum ve kuruluşları, muhtarlar, sivil toplum ve özel sektör kuruluşları vb. olarak sıralanabilir. Paydaşlar belirlenirken Ek-1, Ek-2, Ek-3'te yer alan matrisler kullanılmıştır.

Anketlerin sonuçları, stratejik planlama sürecinde karar alma sürecine rehberlik etmek için kullanılır. Bu sonuçlar, idarenin hizmetlerini iyileştirmek, stratejik hedeflerini belirlemek ve uygulamak için önemli bir bilgi kaynağı sağlar. Aynı zamanda, paydaşların katılımını artırarak, idarenin hizmetlerini daha etkili bir şekilde sunmasına ve toplumun ihtiyaçlarına daha iyi yanıt vermesine olanak tanır. Bu nedenle, iç ve dış paydaş anketleri, stratejik planlama sürecinde önemli rol oynar ve idarenin başarılı bir şekilde yönetilmesine katkıda bulunur.

Bu kapsamda:

Okul Stratejik Planlama Ekibimiz tarafından Bakanlığımızın geliştirdiği format esas alınarak İç ve Dış Paydaş Anketleri kullanılmıştır. Çalışmaların ayrıntılarına

Durum Analizi Raporunda yer verilmiştir.

İç Paydaş anketimiz ...18/03.../2024..... -21 .../03.../2024..... tarihleri arasında yayınlanmıştır. Katılımcıların kişisel bilgileri alınmamıştır.

Dış Paydaş anketimiz ...18/03.../2024..... -21 .../03.../2024..... tarihleri arasında yayınlanmıştır. Katılımcıların kişisel bilgileri alınmamıştır.

## İç Paydaş Öğrenci Anketi

İç paydaş öğrenci anketimize toplam 73 öğrencimiz katılmıştır. Anket soruları yanıtları grafikleri aşağıda listelenmiştir. Ankete katılım gönüllülük esaslıdır. Ankette kişisel bilgiler kullanılmamıştır.

Tablo 5: İç Paydaş Öğrenci Anketi Tablosu

N	SEÇENEKLER	Katılıyorum	Kesinlikle Katılıyorum	Kararsızım	Katılmıyorum	Kesinlikle Katılmıyorum
1	Okulda kendimi güvende hissediyorum.					
2	Okul temiz ve hijyeniktir.					
3	Okulun fiziki koşullarını yeterlidir.					
4	Okul, yeni kabul edilen çocuklara uygun desteği sağlar					
5	Farklı kültürlerden gelen öğrencilerin bu okulda memnuniyetle karşılanacağını düşünüyorum.					
6	Öğretmenlerime ihtiyaç duyduğumda kolaylıkla görüşebilirim.					
7	Okul müdürüne ihtiyaç duyduğumda kolaylıkla görüşebilirim.					
8	Okul rehberlik servisinden ihtiyaçlarım doğrultusunda faydalanabiliyorum.					
9	Okul kişisel hedefler belirlememde ve bu hedeflere ulaşmamda yeterli rehberlik ediyor.					
10	Okulumda yer almam için birçok fırsat var.					
11	Okul bana yeterli ders dışı etkinlik olanakları sunuyor.					
12	Okul kulüpleri amacına uygun şekilde gelişimime katkı sağlıyor.					
13	Öğretmenlerim sınıfta adil kurallara sahipler ve tarafsızlar.					



14	Öğretmenlerim beni daha iyi performans göstermem için teşvik ediyor					
15	Öğretmenlerim derslerin işlenişinde farklı ve ilgi çekici yöntemler kullanır.					
16	Sınav ve ödevlerin beni değerlendirmek için adil ve yeterli olduğunu düşünüyorum.					
17	Okulda düzenlenen sanatsal ve kültürel faaliyetler yeterlidir.					
18	Okulda öğrencilerin görüşleri dikkate alınır.					
19	Okul kantininde yeterli ve sağlıklı yiyecekler var.					
20	DYK'leri yeterli buluyorum					

30

25

20

15

10

5

0

Katılıyorum

Kesinlikle katılıyorum

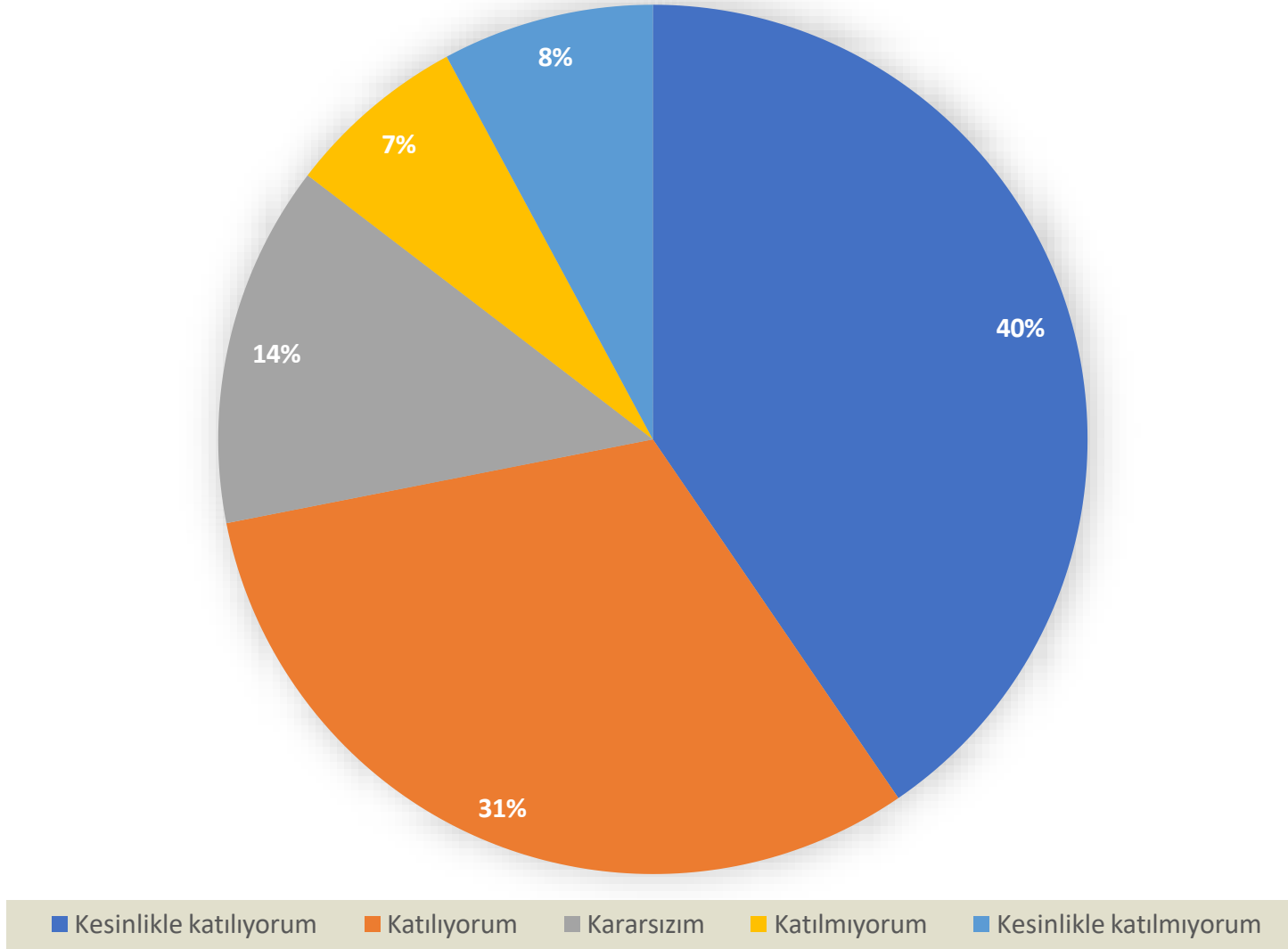
Kararsızım

Katılmıyorum

Kesinlikle katılmıyorum



## Genel Memnuniyet Oranı



Şekil 3: İç Paydaş Öğrenci Anketi Grafiği

### **Memnuniyet Oranının En Yüksek Olduđu 3 Öncül:**

- 1)** Öğretmenime ihtiyaç duyduğumda kolaylıkla görüşebilirim.
- 2)** Okulda kendimi güvende hissediyorum.
- 3)** Farklı kültürlerden gelen öğrencilerin bu okulda memnuniyetle karşılanacağını düşünüyorum.

Güvenli bir okul, eğitim-öğretim faaliyetlerinin korkudan, şiddetten ve endişeden arınmış, keyifli bir ortamda gerçekleştirilebileceđi bir mekandır. Böyle bir ortam, her öğrencinin kendisini özen görmekte ve kabul edilmiş hissettiđi bir eğitim iklimi sağlar. Güven ortamı oluşmuş okul; zorbalıktan uzak, davranış beklentilerinin açık bir şekilde ifade edildiđi ve destekleyici ve özenli bir şekilde uygulandıđı bir yerdir. Yukarıdaki sonuçlar okulumuzun öğrencilerimiz açısından güven kazanmış olmaları hakkında sonuçları sergilemektedir. Aynı zamanda okulumuz ilçenin genelinde olduđu gibi dışardan göç edenlere kucak açmaktadır.

## İç Paydaş Öğretmen Anketi

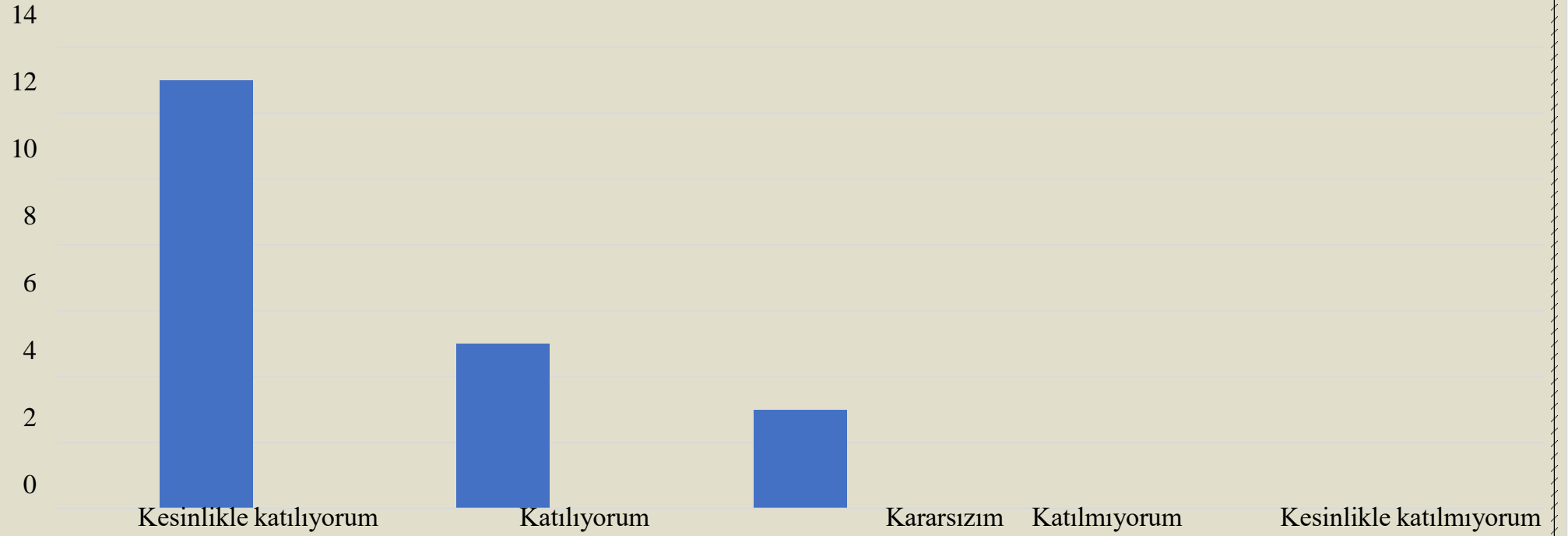
Öğretmen Anketimize 21 kişi katılmıştır. Kişisel bilgiler kullanılmamıştır.

Tablo 6: İç Paydaş Öğretmen Anketi Tablosu

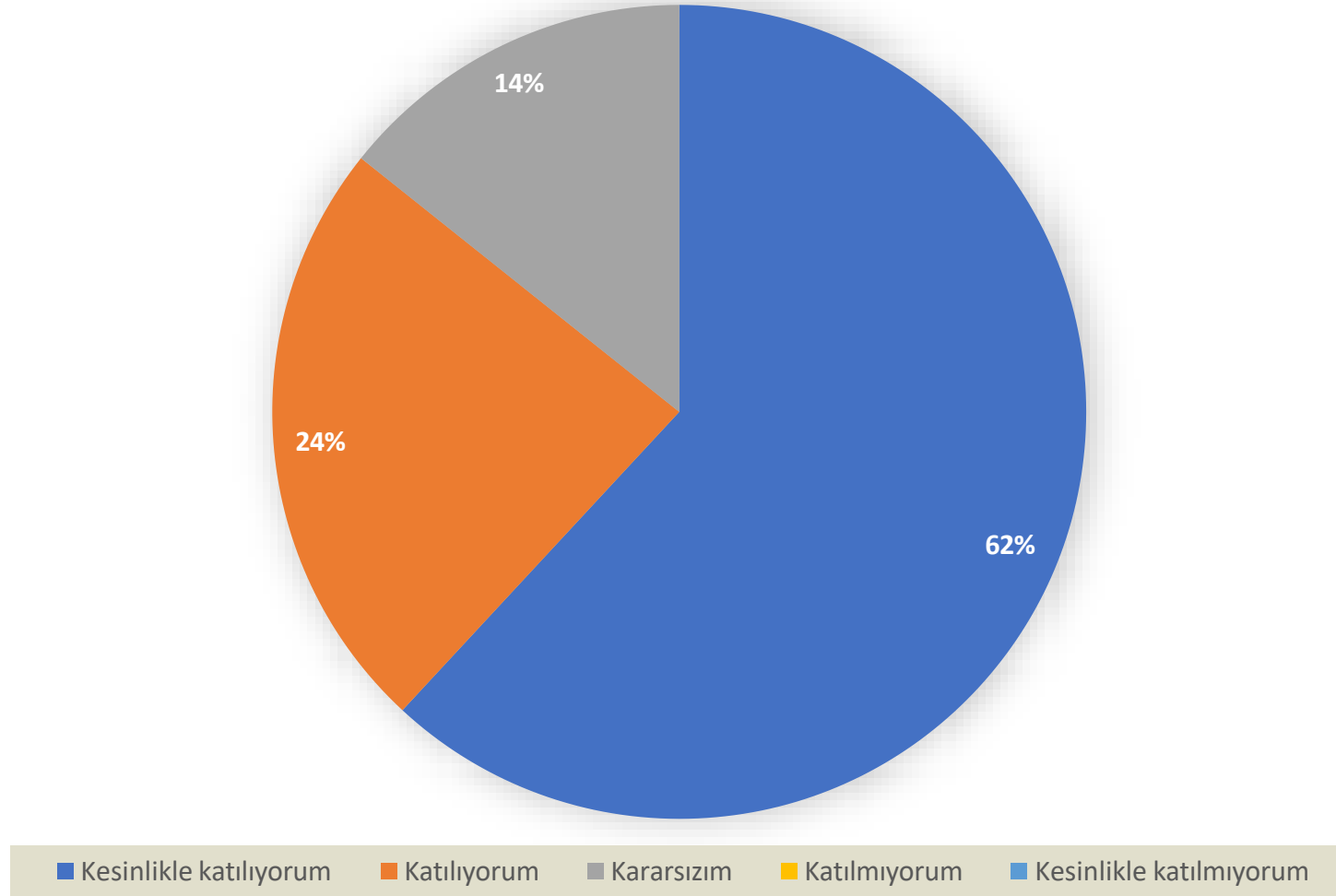
NO	SEÇENEKLER	Katılıyorum	Kesinlikle katılıyorum	Kararsızım	Katılmıyorum	Kararsızım
1	Okulun misyonu ve vizyonunu tam olarak anlıyorum.					
2	Okulda eğitim ve yönetim kalitesi sürekli olarak gelişiyor.					
3	Okul temiz ve hijyeniktir.					
4	Okul, öğrencilerin ve personelin güvenliğini sağlamak için uygun güvenlik önlemleri alır.					
5	Okul, yeni kabul edilen öğrencilere uygun desteği sağlar.					
6	Okulumuz mesleki yeterliliğimi geliştirmek için eğitim fırsatları sunuyor.					
7	Okul yönetimimiz öğretmenleri etkin bir şekilde yönlendirir.					
8	Okulumuz, öğrencilerin öğrenme ilgisini uyandıracak bir öğrenme ortamı oluşturmuştur.					
9	Etkili bir öğretmen olmak için ihtiyaç duyduğum kaynaklara erişimim var.					
10	Bana sunulan kaynakları kullanmak için gerekli eğitime sahibim.					

11	Okulumuzun, farklı ihtiyaları olan ğrencileri desteklemek iin etkin bir politikası vardır.					
12	Okulumuz mfredat uygulamasını etkin bir Őekilde izler.					
13	Okulumuz, velilere uygun etkinlikler dzenlemektedir.					
14	Diğerk ğretmenlerle iŐ birliđi yaparım.					
15	Okul personeli arasında dostane bir iliŐki srdrlr.					

Toplam Katılım Sütun Grafiđi



## Genel Memnuniyet Oranı



Şekil 4: İç Paydaş Öğretmen Anketi Grafiği



**Memnuniyet oranının en yüksek olduđu 3 seçenek;**

- 1) Okul yönetimimiz öğretmeni etkin bir şekilde yönlendirir.
- 2) Okulun vizyonunu ve misyonunu tam olarak anlıyorum.
- 3) Okul personeli arasında dostane bir ilişki sürdürülür.

Okulun misyonu okulun amaçlarının, kuruma yönelik ulaşılmak istenen hedeflerin ve isteklerin ana hatlarıyla yer aldığı ifadelerdir. Her okulun misyonu ve vizyonu farklılık gösterebilmektedir. Eğer okuldaki çalışanlar bunu iyi anlar ve benimserse okul hedeflerine daha çabuk ulaşır. Ortaya da sağlıklı sonuçlar çıkar. Yukarıdaki sonuçlardan anlaşılacağı üzere okulumuz bu anlamda olumlu sonuçlar göstermektedir.

Okullarda iletişim açık, anlaşılır ve dostane bir şekilde olmalıdır. Okulumuz bu konuda da olumlu sonuçlar sergilemektedir.

**Memnuniyet oranının en düşük olduđu 3 seçenek;**

- 1) Okulumuz velilere uygun etkinlikler düzenlemektedir.
- 2) Okul yeni kabul edilen öğrencilere uygun desteği sağlar.
- 3) Okulumuz mesleki yeterliliğimi geliştirmek için eğitim fırsatı sunar.

Okulumuz daha çok öğrenci etkinliklerine yoğunlaştığı için veli etkinlikleri bir adım geride kalmıştır. Bunun için gerekli düzenlemeler yapılacaktır. Yine aynı şekilde okuldaki bazı eksikliklerden kaynaklı öğretmen mesleki yeterlilik fırsatları düşük olarak görülmüştür. Bu konuda da düzenlemeler yapılacaktır.

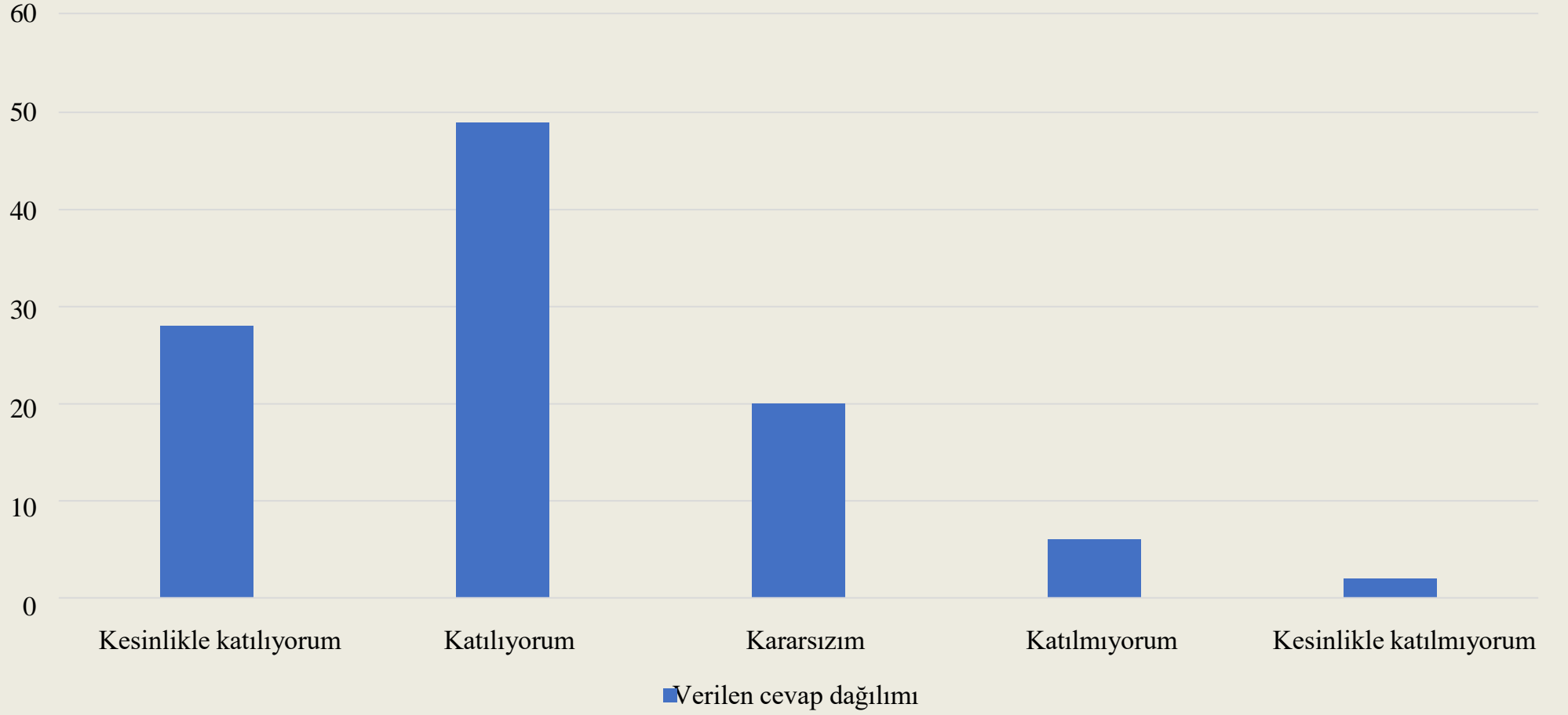
## Dış Paydaş Anketi

Dış paydaş anketimiz velilere uygulanmıştır. Kişisel bilgiler kullanılmamıştır. Ankete 108 veli katılmıştır.

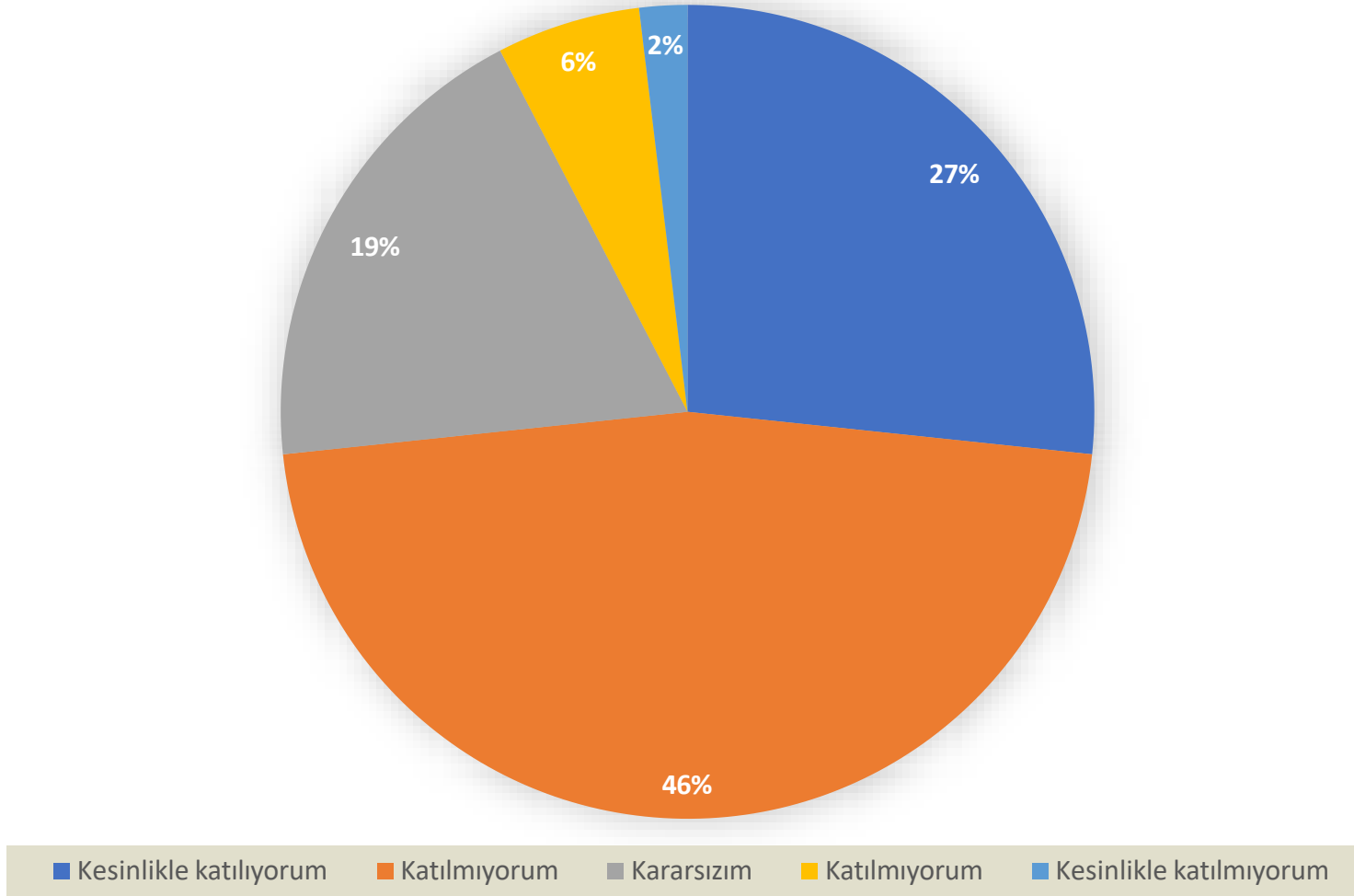
Tablo 7: Dış Paydaş Anketi Tablosu

N O	SEÇENEKLER	Katılı y o r u m	Kesinlikle Katılıyorum	Kararsız ı m	Katılm ı y o r u m	Kesinlikle Katılmıy o r u m
1	Okulun misyonu ve vizyonunu tam olarak anlıyorum.					
2	Okulda eğitim ve yönetim kalitesi sürekli olarak gelişiyor.					
3	Okul temiz ve hijyeniktir.					
4	Okul, öğrencilerin ve personelin güvenliğini sağlamak için uygun güvenlik önlemleri alır.					
5	Okul, yeni kabul edilen öğrencilere uygun desteği sağlar.					
6	Okul, çocuğumun okumaya olan ilgisini geliştirmesine yardımcı olabilir.					
7	Okul çocuğumun öğrenme ilgisini güçlendiriyor.					
8	Okul çocuğumun ahlaki gelişimini teşvik edebilir.					
9	Okulda kullanılan değerlendirme yöntemleri çocuğumun gelişimini tüm yönleriyle					
10	Okul, çocuğumun öğrenme performansı ve gelişimi hakkında beni iyi bilgilendiriyor.					
11	Okul çocuğuma duygusal rahatsızlık ve öğrenme güçlükleri ile karşılaştığında yeterli desteği ve rehberliği sağlar.					
12	Öğretmenlerin benimle iletişim kurma yöntemlerinden memnunum.					

## Verilen Cevap Dağılımı



## Genel Memnuniyet Oranı



Şekil 5: Dış Paydaş Anketi Grafiği

**Memnuniyet oranının en yüksek olduđu 3 seçenek:**

- 1) Çocuđumun her gün okula gitmesini sağlarım.
- 2) Çocuđumun eğitiminde aktif bir ortađım
- 3) Çocuđumu okumaya teşvik ederim.

Çocuđun eğitim hayatıyla yakından ilgilenen, başarıları kadar başarısızlıklarına da olumlu yaklaşan ailelerin çocukları daha başarılıdır. Başarılı çocukların aileleri çocuđuna etkin zaman ayıran, çocuđun duygu ve düşüncelerini önemseyen ebeveynlerden oluşmaktadır. Velilerimiz yukarıdaki sonuçlardan da görüldüğü gibi çocukların eğitim öğretim hayatlarıyla yakından ilgilidirler.

**Memnuniyet oranının en düşük olduđu 3 seçenek:**

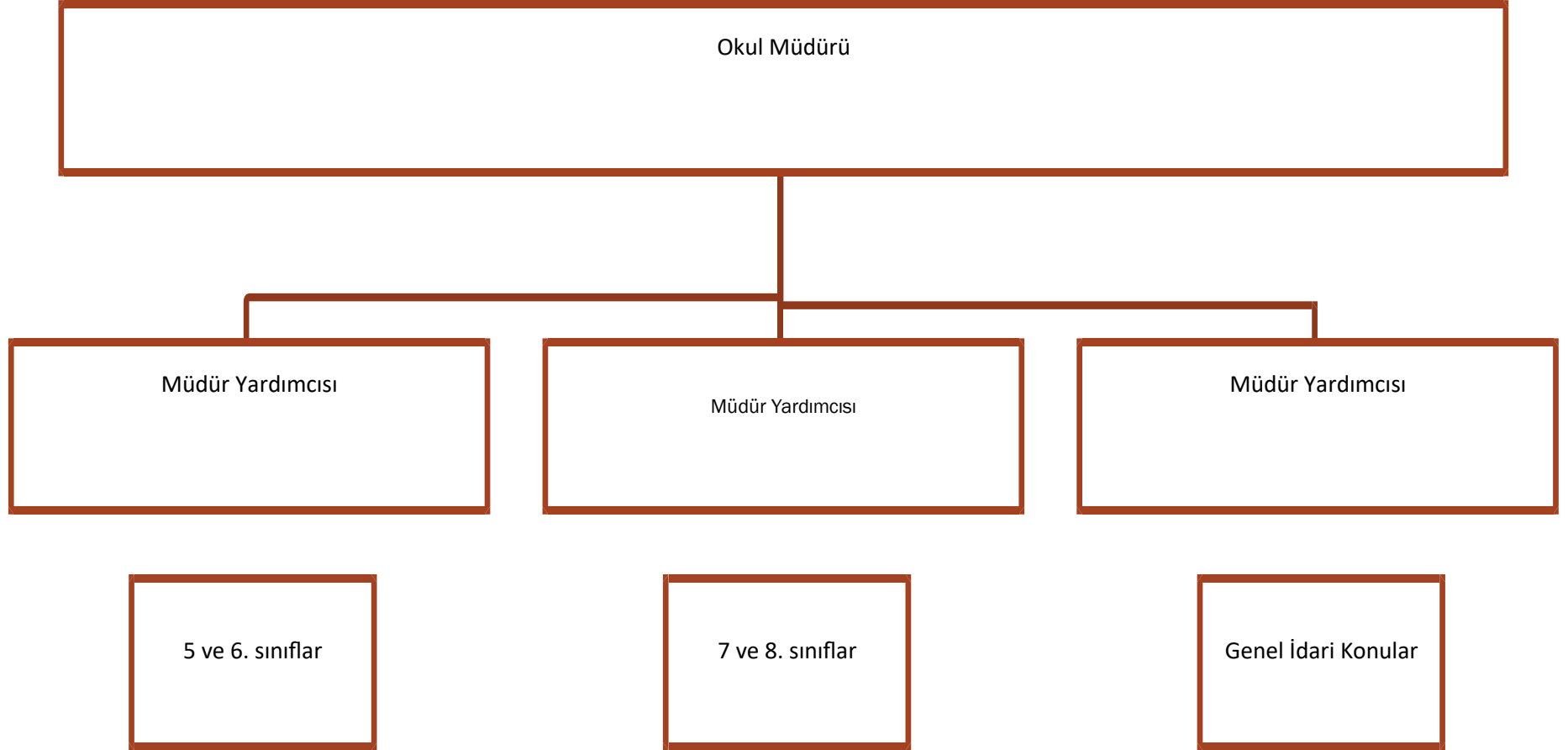
- 1) Okul temiz ve hijyeniktir.
- 2) Okul çocuđun öğrenme performansı ve gelişimi hakkında beni iyi bilgilendiriyor.
- 3) Okulun veli etkinliklerine aktif olarak katılırım.

## 2.7 Okul/Kurum İçi Analiz

Kuruluş içi analiz okulumuzun/kurumumuzun kurum kültürü analizi, teşkilat yapısı, insan kaynakları, teknolojik kaynakları, fiziki ve mali kaynaklarına mevcut kapasitesinin değerlendirmesine ilişkin bilgileri içermektedir.

Kalite bir alışkanlıktır. İnsanlar kendilerini daha iyi motive edilmiş hisseder. Okulumuzda mutlu aile havası vardır. Bireyler değişikliklere açıktır. Okulumuzda tüm paydaşlar arasında güven, değer verme duygusu temel unsurdur. Kurumumuzda çalışanlar birbirlerine karşı yüksek beklenti içindedirler. Karşılıklı destek ve güvene dayalı işbirliği ruhu vardır. Okulumuz öğrencilerimize ve velilerimize bu anlamda sıcak ve destekleyici bir kucak açar. Bu da okul ve ailenin iş birliği içinde olmasını sağlar.

## 2.7.1 Teşkilat Şeması



Şekil 6: Teşkilat Şeması

## 2.7.2 İnsan Kaynakları

### Çalışanların Görev Dağılımı

Tablo 8: Çalışanların Görev Dağılımı Tablosu

Çalışanın Ünvanı	Görevleri
Okul /Kurum Müdürü	Öğretmenleri, personeli, öğrencileri ve velileri yönetir, okulun günlük işleyişini denetler. Eğitim programlarını, öğretim metotlarını ve okul hedeflerini belirler ve bu hedeflerin gerçekleştirilmesini sağlar.
Müdür Baş Yardımcısı	Eğitim ve öğretim, yönetim, rehberlik ve denetim işlerinin planlı, düzenli ve amacına uygun olarak yürütülmesi
Müdür Yardımcısı	Her türlü eğitim, öğrenci, yönetim, yazışma, etkinlikler, bakım, koruma, düzen, gibi görevleri yerine getirmek.
Atölye ve Bölüm Şefleri	
Öğretmenler	öğrencilere ders anlatmak, sınavlar ve ödevler hazırlamak, öğrencilerin performansını takip etmek ve raporlamak, öğrencilerin gelişimlerini izlemek, velilerle iletişim kurmak, okul yönetimi ile işbirliği yapmak, öğrencilere etik değerleri öğretmek ve öğrencilerin sorunlarına çözüm bulmak
Yönetim İşleri ve Büro Memuru	belge, defter, çizelge ve formlarla ilgili iş ve işlemleri yürütüp takip etmek
Yardımcı Hizmetler Personeli	Tüm alanlarının temizlenmesi, günlük bakım onarım ve her türlü getir-götür işlemlerinin yapılması.



## Kurumda Çalışan Öğretmenlerin Hizmet Süreleri

Hizmet Süreleri	Kadın	Erkek	Toplam
1-3 Yıl	6	1	7
4-6 Yıl	5		5
7-10 Yıl	5	3	8
11-15 Yıl	11	5	16
16-20	3	3	6
20 ve üzeri	3	3	6

## Kurum Görevlilerimizin Eğitim Bilgileri

	DOKTORA		TEZLİ YÜKSEK LİSANS		TEZSİZ YÜKSEK LİSANS		LİSANS		ÖNLİSANS		TOPLAM
	Kadın	Erkek	Kadın	Erkek	Erkek	Kadın	Erkek	Kadın	Erkek	Kadın	
Müdür				1							1
Müdür Baş Yardımcısı											
Müdür Yardımcısı							1	2			3
Kadrolu Öğretmen						1	12	29			42
Sözleşmeli Öğretmen											
Ücretli Öğretmen							1	3		2	6
TOPLAM				1		1	14	34		2	52

### Kurumda Gerçekleşen Öğretmen Sirkülasyon Oranı

	Yıl İçerisinde Kurumdan Ayrılan Öğretmen Sayısı			Yıl İçerisinde Kurumda Göreve Başlayan Öğretmen Sayısı		
	2021	2022	2023	2021	2022	2023
TOPLAM	4	3	3	2	2	2

### Kurumdaki Mevcut Hizmetli/ Memur Sayısı

	Görevi	Erkek	Kadın	Eğitim Durumu	Hizmet Yılı	Toplam
1	Memur	0	0			0
2	Hizmetli	0	4	İlkokul	1	1

### Okul/kurum Rehberlik Hizmetleri

Mevcut Kapasite				Mevcut Kapasite Kullanımı ve Performans					
Psikolojik Danışman Norm Sayısı	Görev Yapan Psikolojik Danışman Sayısı	İhtiyaç Duyulan Psikolojik Danışman Sayısı	Görüşme Odası Sayısı	Danışmanlık Hizmeti Alan			Rehberlik Hizmetleri İle İlgili Düzenlenen Eğitim/Paylaşım Toplantısı vb. Faaliyet Sayısı		
				Öğrenci Sayısı	Öğretmen Sayısı	Veli Sayısı	Öğretmenlere Yönelik	Öğrencilere Yönelik	Velilere Yönelik
2	0	2	1	2	1	2	1	1	1

### 2.7.3 Teknolojik Düzey

Teknolojik Cihaz	Mevcut Sayı	Donanım Yeterliliği (Yeterli/Yeterli Değil)	Personel Kullanım Düzeyi (İyi/Orta/Kötü)
Fatih Projesi Kapsamında Akıllı Tahtalar	34	Yeterli	Orta
Bilgisayar Ekranları(Monitör)	7	Yeterli değil	İyi
Bilgisayar Kasaları	7	Yeterli değil	iyi
Dizüstü Bilgisayarlar	0	-	-
Yazıcılar	2	Yeterli değil	iyi
Tarayıcılar	1	Yeterli değil	iyi
Fotokopi Makineleri	2	Yeterli değil	orta
Klimalar	2	Yeterli değil	orta
Projektörler, Projeksiyon Cihazları	1	Yeterli değil	orta
Televizyonlar	1	Yeterli	iyi
Bulaşık Yıkama Makineleri ve Ekipmanları	1	Yeterli değil	iyi
Evrak İmha Makineleri	0	-	-

## Fiziki Mekan Durumu

Fiziki Mekân	Var	Yok	Adedi	İhtiyaç	Açıklama
Öğretmen Çalışma Odası	x		1	0	
Ekipman Odası	x		1	0	
Kütüphane	x		1	0	
Rehberlik Servisi	x		1	0	
Resim Odası		x	0	1	
Müzik Odası		x	0	1	
Çok Amaçlı Salon	x		1	0	
Spor Salonu		x	0	1	

## 2.7.4 Mali Kaynaklar

Tablo 9: Mali Kaynaklar Tahmin Tablosu

Kaynaklar	2024	2025	2026	2027	2028
Genel Bütçe	30.000,00	50.000,00	70.000,00	90.000,00	100.000,00
Okul Aile Birliđi	100.00,00	200.00,00	300.00,00	400.00,00	500.00,00
Özel İdare	3.000,00	5000.00	7000.00	9000.00	11.000.00
Kira Gelirleri	10.000,00	13.000,00	16.000,00	19.000,00	22.000,00
Döner Sermaye	20.000,00	30.000,00	40.000,00	50.000,00	60.000,00
Dış Kaynak/Projeler	5.000,00	10.000,00	15.000,00	20.000,00	25.000,00
Diđer	10.000,00	20.000,00	30.000,00	40.000,00	50.000,00
<b>TOPLAM</b>	<b>178.00,00</b>	<b>328.000,00</b>	<b>478.000,00</b>	<b>628.000,00</b>	<b>768.000,00</b>

## Harcama Kalemleri

Tablo 10: Harcama eřitleri Tablosu

Harcama Kalemi	eřitleri
Personel	26.169,64 Aylık
Onarım	20.000,00 Aylık
Sosyal-sportif faaliyetler	5000 ,00 Aylık
Temizlik	5000,00 Aylık
İletiřim	250,00 Aylık
Kırtasiye	20.000,00 Aylık



## Gelir-Gider Tablosu

Tablo 11: Gelir Gider Tablosu

YILLAR	2021		2022		2023				
	GELİR	GİDER	GELİR	GİDER	GELİR	GİDER			
Temizlik	200.000,00	20.000,00	300.000,00	30.000,00	400.000,00	40.000,00			
Küçük Onarım		30.000,00		40.000,00		50.000,00			
Bilgisayar Harcamaları		10.000,00		20.000,00		30.000,00			
Büro Makinaları Harcamaları		20.000,00		30.000,00		40.000,00			
Telefon		3000,00		4000,00		5000,00			
Sosyal Faaliyetler		10.000,00		20.000,00		30.000,00			
Kırtasiye		10.000,00		20.000,00		30.000,00			
GENEL				100.000,00			200.000,00		400.000,00
									0

### 2.7.5 İstatistik Veriler

1.Öğrenci Durumu (Genel Mevcut : Ortalama Sınıf Mevcudu: Mevcudu En Fazla Olan: Ve En Az Olan Sınıf Mevcudu Sayısı, Kaynaştırma Eğitimine Tabi Öğrenci Sayısı Vs.)			
Yıllar	2021-2022	2022-2023	2023-2024
Genel Mevcut	1100	1013	1001
Ortalama Sınıf Mevcudu	30-40	30-40	30-40
Mevcudu En Fazla Olan	40	40	40
Mevcudu En Az Olan	25	27	26
Özel Gereksinimli Öğrenci Sayısı	11	16	22

2.Kurs Sayısı, Kursun Akademik Başarıya Olan Katkısı Vs.)			
Yıllar	2021-2022	2022-2023	2023-2024
Kurs Açılan Dersler	3	3	1
Katılan Öğrenci Sayısı	65	67	23
Görev Alan Öğretmen Sayısı	3	3	1
Kursun Akademik Başarıya Olan Katkısı	%50	%50	%50
3.Okul/Kurumun Akademik Başarısı (Ulusal Düzeyde Yapılan Sınavlarda Başarı Sağlayan Öğrenci Sayısı Ve Mevcuda Oranı, İl Başarı Sırası, Sınıfını Doğrudan Geçen Öğrenci Sayısı/Oranı, Sınıf Tekrarı Yapan Öğrenci Sayısı/Oranı Vb.			
Yıllar	2021-2022	2022-2023	2023-2024
Ulusal Düzeyde Yapılan Sınavlarda Başarı Sağlayan Öğrenci Sayısı Ve Mevcuda Oranı	0	0	0
İl Başarı Sırası	0	0	0
Sınıfını Doğrudan Geçen Öğrenci Sayısı/Oranı	1087	1001	990
Sınıf Tekrarı Yapan Öğrenci Sayısı/Oranı	13	12	11

4. Okul/Kurumda Yapılan Kültürel Faaliyetlerin (Gezi, Sergi Vb.)			
Yıllar	2021-2022	2022-2023	2023-2024
Gezi	1	1	1
Sergi	1	1	1
Kültürel Faaliyetlerde Görev Alan Öğretmen	47	44	48
Öğrenci Velilerin Sayısı, Katılım Oranı	%7	%10	%15

5. Okulda Yayımlanan Kitap, Makale, Bilimsel Yayın Yıllar	2021-2022	2022-2023	2023-2024
Okul/Kurum Ya Da Okul Paydaşlarınca Yayımlanan Kitap,	0	1	0
Okul/Kurum Ya Da Okul Paydaşlarınca Yayımlanan Makale	0	0	0
Okul/Kurum Ya Da Okul Paydaşlarınca Yayımlanan Bilimsel Yayın	0	0	0

6.Spor Kulübü Faaliyetleri			
Yıllar	2021-2022	2022-2023	2023-2024
Takım	3	3	3
Antrenör Sayısı,	1	1	1
Lisanslı Öğrenci Sayısı	60	60	60
Kazanılan Başarılar	4	6	2
Mezun Olduktan Sonra Spora Devam Eden Öğrenci Sayısı			

7.Öğrenci Devam Durumu			
Yıllar	2021-2022	2022-2023	2023-2024
Öğrencilerin Devamsızlık Ortalaması	%2	%3	%4
Devamsızlıktan Kalan Öğrenci Sayısı,	13	12	11
Sürekli Devamsızlık Yapan Öğrenci Sayısı,	13	12	11

8.Sosyal Kulüplerin Çalışması (Kurulan Sosyal Kulüpler Ve Bunların Gerçekleştirdiği Projeler),			
Yıllar	2021-2022	2022-2023	2023-2024
Kurulan Sosyal Kulüpler	13	13	13
Gerçekleşen Projeler	0	0	0

9.Personel Devam Durumu			
Yıllar	2021-2022	2022-2023	2023-2024
Personelin Sevk Alma Durumu,	%0	%0	%0
Zorunlu İzinler Hariç Alınan İzin Süreleri,	%0	%0	%0
Sevk Alma Sıklığı	%0	%0	%0
Haftalık Sevk Sayısı	%0	%0	%0
Alınan Rapor Sayısı	%1	%1	%1

10.Rehberlik Hizmetleri			
Yıllar	2021-2022	2022-2023	2023-2024
Rehberlik Hizmetleri Yararlanan Öğrenci Sayısı	220	500	150

11.Engelli Öğrenciler İçin Kolaylaştırıcı Çalışmalar			
Yıllar	2021-2022	2022-2023	2023-2024
Engelli Öğrencilerin Sayısı	1	1	1
Engel Çeşitleri	Bedensel	Bedensel	Bedensel
Yaşamını Kolaylaştırmak İçin Alınan Önlemler	Rampa Ve Öğrencinin Sınıfı Giriş Kata Alınmıştır.	Rampa Ve Öğrencinin Sınıfı Giriş Kata Alınmıştır.	Rampa Ve Öğrencinin Sınıfı Giriş Kata Alınmıştır.

12.Okulun Dış Çevresi			
Yıllar	2021-2022	2022-2023	2023-2024
Faaliyet	%5	%5	%5
Projelere Katılma	%5	%5	%5
Projelerden Yararlanma Durumu	%5	%5	%5

13.Okul/Kuruma Ulaşım, Yürüyerek Ve Servis			
Yıllar	2021-2022	2022-2023	2023-2024
Okul/Kuruma Ulaşım	Yürüyerek Veya Servisle	Yürüyerek Veya Servisle	Yürüyerek Veya Servisle



14.Fiziki Mekânlar			
Yıllar	2021-2022	2022-2023	2023-2024
Spor Salonu	0	0	0
Çok Amaçlı Salon	1	1	1
Bts	1	1	1
Laboratuvar	0	0	0
Sınıflar	30	30	30
İdari Odalar,	3	3	3
Öğretmenler Odası	1	1	1
Kullanıma Uygunluğu,	Uygun	Uygun	Uygun
Kullanılma Sıklığı,	Orta	Orta	Orta
Binanın Dış Ve İç Ses Yalıtımı,	Yapılmış	Yapılmış	Yapılmış
Danışma,	0	0	0
Ziyaretçi Odası	0	0	0

15.Kantin, Yemekhane			
Yıllar	2021-2022	2022-2023	2023-2024
Kantinin İşletilme Biçimi	Kişiyeye Özel	Kişiyeye Özel	Kişiyeye Özel
İhtiyacı Karşılama Düzeyi,	Aylık Kira	Aylık Kira	Aylık Kira
Okula Getirisi	50000 TL	70000 TL	10000 TL
Öğrencilerin Dışarı Gitmesini Önleme Durumu, Faydaları	Okul Kantininde Yiyecek Ve İçecek Çeşidinin Çok Olması Öğrencinin Okul Saatleri İçerisinde Dışarı İle Bağını Engellemektedir.	Okul Kantininde Yiyecek Ve İçecek Çeşidinin Çok Olması Öğrencinin Okul Saatleri İçerisinde Dışarı İle Bağını Engellemektedir.	Okul Kantininde Yiyecek Ve İçecek Çeşidinin Çok Olması Öğrencinin Okul Saatleri İçerisinde Dışarı İle Bağını Engellemektedir.

16. Isınma Durumu			
Yıllar	2021-2022	2022-2023	2023-2024
Nasıl Isıtıldığı	Okul Personeli Tarafından Hava Durumuna Göre Yakılmaktadır	Okul Personeli Tarafından Hava Durumuna Göre Yakılmaktadır	Okul Personeli Tarafından Hava Durumuna Göre Yakılmaktadır
Yakıt Türü,	Doğalgaz	Doğalgaz	Doğalgaz
Isınmanın Tam Sağlanıp Sağlanmadığı, Sağlanamıyorsa Nedenleri	Sağlanıyor	Sağlanıyor	Sağlanıyor
Kalorifer Görevlisinin Eğitimi, Belgesi	Var	Var	Var

17. Sivil Savunma Çalışmaları (Yangın Tatbikatı, Yangın Tüpü, İkaz Alarm Zili, Elektrik Tertibatının Kontrolü, Baca Temizliği, Kalorifer Kazanın Temizliği, Sivil Savunma Tatbikatı Vs.),			
Yıllar	2021-2022	2022-2023	2023-2024
Yangın Tatbikatı,	1	1	1
Yangın Tüpü,	5	5	5
İkaz Alarm Zili	1	1	1
Elektrik Tertibatının Kontrolü,	1	1	1
Baca Temizliği	1	1	1

18. Diğer Araç Ve Gereçler			
Yıllar	2021-2022	2022-2023	2023-2024
Okulda Bulunan Ders Araçları	Fotokopi Makinesi, Hoparlör, Lazer Yazıcı, Mürekkep Püskürtmeli Yazıcı, Bilgisayar, Akıllı Tahta, Kitap, Defter, Kalem	Fotokopi Makinesi, Hoparlör, Lazer Yazıcı, Mürekkep Püskürtmeli Yazıcı, Bilgisayar, Akıllı Tahta, Kitap, Defter, Kalem	Fotokopi Makinesi, Hoparlör, Lazer Yazıcı, Mürekkep Püskürtmeli Yazıcı, Bilgisayar, Akıllı Tahta, Kitap, Defter, Kalem
Etkin Kullanımı	Sık Kullanılıyor	Sık Kullanılıyor	Sık Kullanılıyor

19. Okul/Kurumun Yaptığı Benzer Okullarda Olmayan Ya Da Öncülüğünü Okulun Yaptığı Diğer Okullara Da Örnek Olan Çalışmalar, Çevreye Bu Okuldan Yayılan Başarılı Uygulamalar			
Yıllar	2021-2022	2022-2023	2023-2024
Okulun Yaptığı Diğer Okullara Da Örnek Olan Çalışmalar	0	0	
Çevreye Okuldan Yayılan Başarılı Uygulamalar	Bilgi Yarışması İlçe 1.Liği	-	

<b>20. Okul/Kurumun İş Birliği Yaptığı Kurum Ya Da Kişiler, Okulda Ya Da Okulca Düzenlenen Panel, Konferans Vb. Sunumlar</b>			
<b>Yıllar</b>	<b>2021-2022</b>	<b>2022-2023</b>	<b>2023-2024</b>
Kurumun İş Birliği Yaptığı Kurum Ya Da	ilçe	ilçe	ilçe Mem, Belediye

<b>21. Okul/Kurumun Öncülük Ettiği İyi İşler, Organizasyonlar, Aldığı Ödüller Belirtilir.</b>			
<b>Yıllar</b>	<b>2021-2022</b>	<b>2022-2023</b>	<b>2023-2024</b>
Okulun Öncülük Ettiği İyi İşler,	Sınıflar Arası Futbol Turnuvası	Kardeş Okul Projesi	Kardeş Okul Projesi
Organizasyonlar,	0	0	0
Aldığı Ödüller	Resim, Şiir, Kompozisyon Ve Sportif Faaliyetler, Bilgi Yarışması	Resim, Şiir, Kompozisyon Ve Sportif Faliyetler, Robotik Kodalama	Resim, Şiir, Ve Sportif Faaliyetler

## Çevre Analizi (PESTLE)

PESTLE analiziyle okulumuz üzerinde etkili olan veya olabilecek politik, ekonomik, sosyokültürel, teknolojik, yasal ve çevresel dış etkenlerin tespit edilmesi amaçlanmıştır. PESTLE Analizine Durum Analizi Raporunda ayrıntılı şekilde yer verilmiştir.

ETKENLER	TESPİTLER	İDAREYE ETKİSİ		NE YAPILMALI
		Fırsatlar	Tehditler	
Politik	İlköğretim kurumları yönetmeliği	Yerel yönetimin eğitim hizmetlerine yönelik duyarlılığı, sosyal ve kültürel faaliyetleri desteklemesi	Eğitim sisteminde sürekli yenilenen programlar	Sistemimizin daha iyi anlaşılabilmesi için uygulamalı etkinlikler arttırılmalı.
	Yeni müfredat	Geleneksel öğretimin yanı sıra modern öğretimle konuların birlikte sunulması	Sınav sistemindeki değişiklikler	Değişen sınavlara uygun stratejiler geliştirilmelidir.
Ekonomik	Okulun bulunduğu çevrenin gelir durumu	Yardımlaşma kültürünün artması, israf etmeyen bir toplum	Sosyal kesimler arasındaki ekonomik ve kültürel kopukluklar	Sosyal kopukluğu en aza indirebilmek için okul içinde tüm öğrencilerin ulaşabilecekleri şekilde sorumluluklar verilmelidir.
	Tasarruf sağlama imkanları	Ücretsiz ders kitabı uygulaması eğitime katkı sağlamaktadır	Ücretsiz kitapların değerinin bilinmemesi	Kitapların çok cüzi miktarda ücretli olması (her öğrencinin alabileceği fiyatta)

Sosyo Kültürel	Ailelerin ve öğrenciler çeşitli sosyo kültürel faaliyetleri	Kültürel ve sosyal etkinliklere yakınlık.	İlin yabancı göç alması	Okulun konumu etkinliklere elverişli olduğu için etkinlik sayısı arttırılmalıdır.
	Ailelerin ve öğrencilerin bilinçlenmesi	Kültür seviyesinde artış olması	Şikayetçi yapının oluşması	Gerekli düzeyde eğitim ve aktiviteler arttırılmalıdır.
Teknolojik	Eğitim teknolojilerinin kullanımı	e-okul, eba, akıllı tahta ,internet olanakları	Kitap, defterden uzaklaşmak, kalemle yazma becerisinin azalması	Hem modern teknolojiler hem de uygulamalı eğitimler birlikte yürütülmelidir, eksik teknolojik cihazlar tamamlanmalıdır.
	Çalışan ve öğrencilerin teknolojiyi kullanım kapasiteleri	Teknolojinin eğitimde kullanılması	Fazla kullanımın oluşturacağı fiziksel rahatsızlıklar	Teknolojik cihazlar gerektiği kadar kullanılmalıdır.
Yasal	Yasal hak ve sorumluluklar	Hak ve sorumluluklarını bilen bir neslin yetişmesi	MEB yasa, yönetmelik ve mevzuatların sürekli değişmesi	Mevzuatların takibi yapılmalı, bilinçlendirmelidir.

	Oluřturulması gereken kurul ve komisyonlar	Yeni anlayıřlara gre oluřturulan kurul ve komisyonların yeni ve yaratıcı zmler bulması	Kurul ve komisyonların gerektirdiđi dzeylerin farklı olması	Yeni anlayıřları anlatan kurul ve komisyonların eđitici rnek alıřmaları sunulmalıdır.
evresel	Hijyen	đrencilerin hijyeni uygulamaları, đrenmeleri.	Farklı hijyen kltrne sahip olanların verdiđi rahatsızlık	Gerekli hijyen eđitimleri verilmelidir.
	G	Kltrlerin etkileřimi	Srekli g alan bir blgede yer alması (i g+diř g)	Kaynařma amalı projeler yapılmalıdır.



## GZFT Analizi

Okulumuzca yapılan GZFT Analizinde okulumuzun güçlü ve zayıf yönleri ile fırsat ve tehdit olarak değerlendirilebilecek unsurlar tespit edilmiştir. Bu hususlar aşağıdaki tablolarda gösterilmiştir.

GÜÇLÜ YÖNLER	
<ul style="list-style-type: none"><li>❖ Öğrenci devamsızlık ve disiplin olaylarının az olması</li><li>❖ Tüm branş öğretmenlerinin ders ihtiyacını karşılaması</li><li>❖ Kantin, kütüphane olması</li><li>❖ Gezi, tiyatro gibi etkinliklere önem verilmesi</li><li>❖ Okulun ulaşım araçlarına yakın olması</li><li>❖ Bahçe kapısında güvenlik olması</li></ul>	<ul style="list-style-type: none"><li>❖ Sportif faaliyetlere katılım oranı</li><li>❖ Fatih projesi kapsamındaki akıllı tahtaların eğitim-öğretimde aktif olarak kullanılması</li><li>❖ Çalışanlar arasında uyum ve yardımlaşmanın olması</li><li>❖ Kurum içi iletişim kanallarının açık olması</li></ul>

ZAYIF YÖNLER	
<ul style="list-style-type: none"><li>❖ Çok göç alan bir bölge olması</li><li>❖ Yabancı uyruklu öğrenci ve velilerle yaşanan iletişim sorunları</li></ul>	<ul style="list-style-type: none"><li>❖ Okulumuzdaki bilgisayar sayısının eksik olması, BT sınıfı bulunmaması</li><li>❖ Sınıflarda klima bulunmaması</li></ul>

- ❖ Okul giderinin fazla olması
- ❖ Öğrencilerin tamamında aynı istek ve performansın görülmemesi
- ❖ Sınıf mevcutlarının kalabalık olması
- ❖ Öğrenci dinlenme ve oyun alanlarının okul bahçesi kapsamında yetersiz olması

- ❖ Okulumuzda rehber öğretmen olmaması
- ❖ Velilerin sosyo-ekonomik düzeylerinin ve eğitim seviyelerinin düşük olması
- ❖ Giderler için okul aile birliğinden yeterince katkı sağlanamaması
- ❖ Yabancı uyruklu öğrencilerin akademik başarıları ve adaptasyonlarındaki eksiklikler

#### FIRSATLAR

- ❖ Öğrenci-öğretmen arasında güvene dayalı ilişki olması
- ❖ Öğretmenler ile idare arasındaki iletişim
- ❖ Teknolojinin sağladığı yeni öğrenme ve bilgi paylaşım imkanları

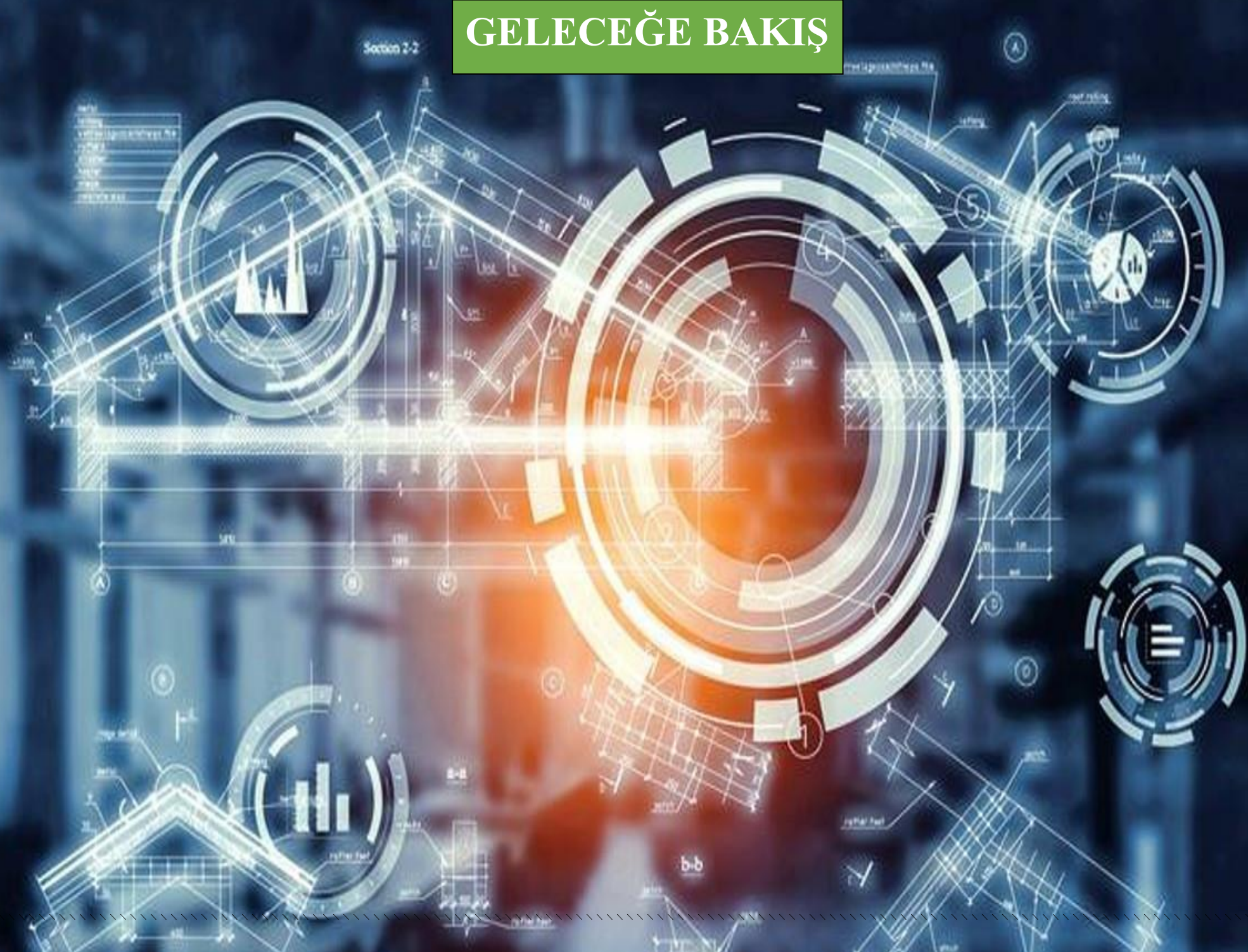
#### TEHDİTLER

- ❖ Kültür çatışması
- ❖ Maddi sınırlılıklar
- ❖ Velilerin yeterli eğitime ulaşamamış olması

## **Tespit ve İhtiyaçların Belirlenmesi**

Tespitler ve problem alanları, önceki bölümlerde verilen Durum Analizi aşamalarında belirlenen ve Durum Analizini özetleyebilecek türde ifadelerden oluşmaktadır. İhtiyaçlar ise bu tespitler ve problem alanları dikkate alındığında ortaya çıkan ihtiyaçları ve gelişim alanlarını belirlemektedir. Durum analizi çalışmaları sonucunda elde edilen bulgulara, Durum Analizi Raporunda detaylı bir şekilde yer verilmiştir. Bu rapor, mevcut durumu net bir şekilde tanımlar ve stratejik planlama sürecinin ilerlemesi için bir temel oluşturur.

# GELECEĞE BAKIŞ



## **GELECEĞE BAKIŞ**

### **3.1 Misyonumuz**

Atatürk İlke ve inkılapları doğrultusunda kaliteyi esas alarak; eğitim ve öğretim hizmetlerini en iyi şekilde sunmak.

Bu doğrultuda temelde öğrenmeyi öğretmek anlayışıyla öğrencilerimizi; sosyal ve kültürel açıdan donanımlı, yetenekleri ve yeterlilikleri doğrultusunda özgüven sahibi ve sorumluluklarının bilincinde, topluma yararlı ,paylaşımıcı ,yaratıcı, sorgulayıcı ve mutlu bireyler yetiştirmek...

### **3.2 Vizyonumuz**

Öğrencilerimizi Milli Eğitimin genel amaçlarına ve temel ilkelerine uygun olarak, donanımlı fiziki mekanlarıyla en üst düzeyde akademik başarı sağlayan ;girişken, sorgulayıcı ,mutlu bireyler yetiştiren ;aklın ve bilimin ışığında kendisini yenileyen, öğrenmeyi öğreten ,öğrenciye değer katan güvenilir bir eğitim kurumu olmak...

### **3.3 Temel Değerlerimiz**

Adaleti bir kurum kültürü olarak benimseyen kurumumuz her zaman;

- 1-Dürüstlükten ayrılmayan
- 2-Farklılıklara saygı gösteren
- 3-Fırsat eşitliğini esas alan
- 4-Ortak akılla hareket eden
- 5-Öğrenci odaklı eğitim anlayışına sahip
- 6-Milli değerlerimizden ödün vermeyen
- 7-İnsani değerlere önem veren
- 8-Girişimciliği destekleyen
- 9-Ekip çalışmasına önem veren
- 9-Yeniliğe açık ve gelişime uyumlu
- 10-Ulusal ve evrensel değerleri benimsemiş olan bir eğitim öğretim ve çalışma ortamı oluşturacaktır.

## 4. BÖLÜM

AMAÇ,  
HEDEF  
VE  
STRATEJİLERİN  
BELİRLENMESİ



## 4.1 AMAÇLAR

Tablo 12: Amaçlar Tablosu

Amaç 1	Okulun eğitimin temel ilkeleri doğrultusunda niteliğini arttırmak amacıyla kurumsal kapasite geliştirilecektir.
Amaç 2	Ortaokul kademesinde öğrencilerin kaliteli eğitime erişimleri fırsat eşitliği temelinde artırılarak bilişsel, duyuşsal ve fiziksel olarak çok yönlü gelişimleri sağlanacak ve temel hayat becerilerini edinmiş öğrenciler yetiştirilecektir.
Amaç 3	Öğrencilerin eğitim öğretime etkin katılımlarıyla donanımlı olarak bir üst öğrenime geçişi sağlanacaktır.

## 4.2 HEDEFLER

Tablo 13: Hedefler Tablosu

Amaç 1	Okulun eğitimin temel ilkeleri doğrultusunda niteliğini arttırmak amacıyla kurumsal kapasite geliştirilecektir.
Hedef 1.1	Eğitim ve öğretimin sağlıklı ve güvenli bir ortamda gerçekleştirilmesi için okul sağlığı ve güvenliği geliştirilecektir.
Hedef 1.2	Kurum personelinin mesleki gelişimlerinin artırılması sağlanacaktır.
Amaç 2	Ortaokul kademesinde öğrencilerin kaliteli eğitime erişimleri fırsat eşitliği temelinde artırılarak bilişsel, duyuşsal ve fiziksel olarak çok yönlü gelişimleri sağlanacak ve temel hayat becerilerini edinmiş öğrenciler yetiştirilecektir.
Hedef 2.1	Öğrencilerin bilimsel, kültürel, sanatsal, sportif ve toplum hizmeti alanlarında ders dışı etkinliklere katılım oranı artırılabacaktır.
Amaç 3	Öğrencilerin eğitim öğretime etkin katılımlarıyla donanımlı olarak bir üst öğrenime geçişi sağlanacaktır.
Hedef 3.1	Öğrenme kayıpları önleyici çalışmalar yapılarak azaltılacaktır.



### 4.3 Performans Göstergeleri

#### Performans Göstergeleri Tablosu

Hedef 1.1 Eğitim ve öğretimin sağlıklı ve güvenli bir ortamda gerçekleştirilmesi için okul sağlığı ve güvenliği geliştirilecektir.	
PG 1.1.1	Akran zorbalığı ve siber zorbalıkla ilgili konularda eğitim alan öğretmen, öğrenci ve veli sayısı
PG 1.1.2	Afet ve acil durum tatbikat sayısı
Hedef 1.2 Kurum personelinin mesleki gelişimlerinin artırılması sağlanacaktır	
PG 1.2.1	Öğretmenlere yönelik düzenlenen eğitim sayısı
PG 1.2.2	Yöneticilere yönelik düzenlenen eğitim sayısı
Hedef 2.1 Öğrencilerin bilimsel, kültürel, sanatsal, sportif ve toplum hizmeti alanlarında ders dışı etkinliklere katılım oranı artırılacaktır.	
PG 2.1.1	Bir eğitim ve öğretim yılında yerel, ulusal ve uluslararası proje, yarışma vb. etkinliklere katılan öğrenci oranı (%)
PG 2.1.2	Okulda bir eğitim ve öğretim döneminde bilimsel, kültürel, sanatsal ve sportif alanlarda en az bir faaliyete katılan öğrenci oranı (%)
Hedef 3.1 Öğrenme kayıpları önleyici çalışmalar yapılarak azaltılacaktır.	
PG 3.1.1	20 gün ve üzeri özürsüz devamsızlık yapan öğrenci oranı (%)
PG 3.1.2	20 gün ve üzeri özürlü devamsızlık yapan öğrenci oranı (%)

#### 4.4 Stratejilerin Belirlenmesi

Hedef 1.1	Eđitim ve ğretimin sađlıklı ve güvenli bir ortamda gerekleřtirilmesi iin okul sađlıđı ve güvenliđi geliřtirilecektir.
S T R A T E J İ L E R	S1. Eđitim ortamları iř sađlıđı ve güvenliđi ynergesine uygun hle getirilecektir. S2 .đrenci, đretmen ve velilerde farkındalık oluřturmak iin bađımlılıkla mcadele, akran zorbalıđı, siber zorbalık, sađlıklı beslenme ve obezite, hijyen, bulařıcı hastalıklar ve gıda güvenliđi gibi konularda alan uzmanları ile iř birliđinde eđitimler dzenlenecektir. S3. Dođa, insan ve teknoloji kaynaklı (depresyon, sel, heyelan, yangın, ıđ ve salgın hastalıklar vd.) afetlere karřı gerekli tedbirlerin alınması iin alıřmalar yapılacaktır.

Hedef 1.2	Kurum personelinin mesleki gelişimlerinin artırılması sağlanacaktır
S T R A T E J İ L E R	<p>S1. Okul yöneticilerinin ve öğretmenlerin mesleki gelişim ihtiyaçları tespit edilerek bu ihtiyaçları gidermeye yönelik bir mesleki gelişim planı hazırlanacaktır.</p> <p>S2. Bakanlık, diğer kurum ve kuruluşlarla yapılan iş birlikleri kapsamında yardımcı personelin görev alanı ile ilgili iş başı eğitim almaları sağlanacaktır.</p> <p>S3. Okul öğretmenlerinin alanlarında mesleki gelişimlerini ve öğretmenlik yeterliklerini geliştirmek için mahalli ve merkezi düzeyde eğitim almaları sağlanacaktır.</p> <p>S4. Okul yöneticilerinin ve öğretmenlerin dijital platformlar aracılığıyla verilen eğitimlere katılmaları teşvik edilecektir.</p>

Hedef 2.1	Öğrencilerin bilimsel, kültürel, sanatsal, sportif ve toplum hizmeti alanlarında ders dışı etkinliklere katılım oranı artırılabacaktır.
S T R A T E J İ L E R	S1. Öğrencilerin yerel, ulusal ve uluslararası proje ve yarışmalara katılmaları teşvik edilecektir. S8 E-okul sisteminde bulunan sosyal etkinlik modülünde gerçekleştirilen etkinlikler işlenecektir. S9 Okul bahçeleri geleneksel çocuk oyunlarına yönelik düzenlenecektir. S2. Öğrenci seviyesine ve öğretim programı kazanımlarına uygun olarak geleneksel çocuk oyunları ders içi etkinliklerde kullanılacaktır. S3. Eğitim- öğretim yılı içerisinde okullarda geleneksel çocuk oyunları şenliği yapılacaktır.

Hedef 3.1	Öğrenme kayıpları önleyici çalışmalar yapılarak azaltılacaktır.
S T R A T E J İ L E R	S1. Öğrencilerin genel derslerdeki kazanım eksiklikleri tespit edilerek destekleme ve yetiştirme kurslarıyla akademik yeterliklerinin artırılması sağlanacaktır. S2. Dijital platformlar aracılığıyla öğrencilerin tamamlayıcı ve destekleyici eğitim almaları sağlanacaktır. S3. DYK'lara yönelik ders içeriklerine katkı sağlayacak etkinlik, okuma vb aktivitelerin zenginleştirilmesi sağlanacaktır. S4. DYK içerikleri öğrencinin hazır bulunuşluk seviyesi dikkate alınarak hazırlanacaktır. S5. Öğrencilerin devamsızlık nedenleri tespit edilerek devamsızlığa neden olan etmenler giderilecektir.

#### 4.5 Amaç, Hedef, Gösterge ve Stratejilere İlişkin Kart Şablonu

Amaç 1	Okulun eğitimin temel ilkeleri doğrultusunda niteliğini arttırmak amacıyla kurumsal kapasite geliştirilecektir.
Hedef 1.1	Eğitim ve öğretimin sağlıklı ve güvenli bir ortamda gerçekleştirilmesi için okul sağlığı ve güvenliği geliştirilecektir.

Performans Göstergeleri	Hedefe Etkisi*	Başlangıç Değeri**	1. Yıl	2. Yıl	3. yıl	4. Yıl	5. Yıl	İzleme Sıklığı	Rapor Sıklığı
PG 1.1.1 Akran zorbalığı ve siber zorbalıkla ilgili konularda eğitim alan öğretmen, öğrenci ve veli sayısı	%50	2	3	4	5	6	7	1 yıl	1 yıl
PG 1.1.2 Afet ve acil durum tatbikat sayısı	%50	5	6	7	8	8	8	1 yıl	1 yıl
Koordinatör Birim	Okul idaresi								
İş birliği Yapılacak Birimler	Okul öğretmenleri, okul aile birliği, veliler.								
Riskler	Çevresel faktörler olumsuz etkileyebilir.								
Stratejiler	S1. Eğitim ortamları iş sağlığı ve güvenliği yönergesine uygun hâle getirilecektir. S2. Öğrenci, öğretmen ve velilerde farkındalık oluşturmak için bağımlılıkla mücadele, akran zorbalığı, siber zorbalık, sağlıklı beslenme ve obezite, hijyen, bulaşıcı hastalıklar ve gıda güvenliği gibi konularda alan uzmanları ile iş birliğinde eğitimler düzenlenecektir. S3. Doğa, insan ve teknoloji kaynaklı (deprem, sel, heyelan, yangın, çığ ve salgın hastalıklar vd.) afetlere karşı gerekli tedbirlerin alınması için çalışmalar yapılacaktır.								
Maliyet Tahmini	10.000								
Tespitler	Okuldaki tatbikatlar ve öğrenci veli ilişkileri gerçek sonuçlar almamız için ve iyi bir eğitim verebilmek için gereklidir.								
İhtiyaçlar	Okul ortamında tatbikatların yapılabilmesi için gerekli malzemeler.								

Amaç 1	Okulun eğitimin temel ilkeleri doğrultusunda niteliğini arttırmak amacıyla kurumsal kapasite geliştirilecektir.
Hedef 1.2	Kurum personelinin mesleki gelişimlerinin artırılması sağlanacaktır

Performans Göstergeleri	Hedefe Etkisi*	Başlangıç Değeri**	1. Yıl	2. Yıl	3. yıl	4. Yıl	5. Yıl	İzleme Sıklığı	Rapor Sıklığı
PG 1.2.1 Öğretmenlere yönelik düzenlenen eğitim sayısı	%50	5	6	7	8	9	10	1 yıl	1 yıl
PG 1.2.1 Yöneticilere yönelik düzenlenen eğitim sayısı	%50	5	6	7	8	9	10	1 yıl	1 yıl
Koordinatör Birim	Okul idaresi								
İş birliği Yapılacak Birimler	Okul idaresi, öğretmenler.								
Riskler	Verilen eğitimler yönetici ve öğretmenleri yorarak ders içi işleniş aksayabilir.								
Stratejiler	<p>S1. Okul yöneticilerinin ve öğretmenlerin mesleki gelişim ihtiyaçları tespit edilerek bu ihtiyaçları gidermeye yönelik bir mesleki gelişim planı hazırlanacaktır.</p> <p>S2. Bakanlık, diğer kurum ve kuruluşlarla yapılan iş birlikleri kapsamında yardımcı personelin görev alanı ile ilgili iş başı eğitim almaları sağlanacaktır.</p> <p>S3. Okul öğretmenlerinin alanlarında mesleki gelişimlerini ve öğretmenlik yeterliklerini geliştirmek için mahalli ve merkezi düzeyde eğitim almaları sağlanacaktır.</p> <p>S4. Okul yöneticilerinin ve öğretmenlerin dijital platformlar aracılığıyla verilen eğitimlere katılmaları teşvik edilecektir.</p>								



Maliyet Tahmini	10.000
Tespitler	Genel anlamda yönetici ve öğretmenlerimizin gelişimi konusunda ek hizmetlere ihtiyaç olduğu tespit edilmiştir.
İhtiyaçlar	Gerekli ekipmanlar, teknik cihazlar ve zaman tasarrufu elde edilebilecek uygulamalar.

Amaç 2	Ortaokul kademesinde öğrencilerin kaliteli eğitime erişimleri fırsat eşitliği temelinde artırılarak bilişsel, duyuşsal ve fiziksel olarak çok yönlü gelişimleri sağlanacak ve temel hayat becerilerini edinmiş öğrenciler yetiştirilecektir
Hedef 2.1	Öğrencilerin bilimsel, kültürel, sanatsal, sportif ve toplum hizmeti alanlarında ders dışı etkinliklere katılım oranı artırılabacaktır.

Performans Göstergeleri	Hedefe Etkisi*	Başlangıç Değeri**	1. Yıl	2. Yıl	3. yıl	4. Yıl	5. Yıl	İzleme Sıklığı	Rapor Sıklığı
PG 2.1.1 Bir eğitim ve öğretim yılında yerel, ulusal ve uluslararası proje, yarışma vb. etkinliklere katılan öğrenci oranı (%)	%50	%30	%35	%40	%40	%45	%45	1 yıl	1 yıl
PG 2.1.2 Okulda bir eğitim ve öğretim döneminde bilimsel, kültürel, sanatsal ve sportif alanlarda en az bir faaliyete katılan öğrenci oranı (%)	%50	%70	% 75	% 80	%85	%87	%88	1 yıl	1 yıl
Koordinatör Birim	Okul idaresi								
İş birliği Yapılacak Birimler	Okul idaresi, öğretmenler, öğrenciler ve veliler.								
Riskler	Çevresel faktörler olumsuz etkileyebilir. Öğrenciler kendilerini yetersiz hissedebilirler								
Stratejiler	S1. Öğrencilerin yerel, ulusal ve uluslararası proje ve yarışmalara katılmaları teşvik edilecektir. S8 E-okul sisteminde bulunan sosyal etkinlik modülünde gerçekleştirilen etkinlikler işlenecektir. S9 Okul bahçeleri geleneksel çocuk oyunlarına yönelik düzenlenecektir. S2. Öğrenci seviyesine ve öğretim programı kazanımlarına uygun olarak geleneksel çocuk oyunları ders içi etkinliklerde kullanılacaktır. S3. Eğitim- öğretim yılı içerisinde okullarda geleneksel çocuk oyunları şenliği yapılacaktır.								
Maliyet Tahmini	100.000								

Tespitler	Laboratuvar, proje sınıfları, ilgili araç gereç ve materyallerin eksiklikleri tespit edilmiştir.
İhtiyaçlar	Laboratuvar, proje sınıfları, ilgili araç gereç ve materyaller.

Amaç 3	Öğrencilerin eğitim öğretime etkin katılımlarıyla donanımlı olarak bir üst öğrenime geçişi sağlanacaktır.
Hedef 3.1	Öğrenme kayıpları önleyici çalışmalar yapılarak azaltılacaktır.

Performans Göstergeleri	Hedef Etkisi*	Başlangıç Değeri**	1. Yıl	2. Yıl	3. yıl	4. Yıl	5. Yıl	İzleme Sıklığı	Rapor Sıklığı
PG 3.1.1 20 gün ve üzeri özürsüz devamsızlık yapan öğrenci oranı (%)	%50	%15	%14	%13	%12	%10	%8	1 yıl	1 yıl
PG 3.1.2 20 gün ve üzeri özürlü devamsızlık yapan öğrenci oranı (%)	%50	%20	%19	%18	%14	%12	%10	1 yıl	1 yıl
Koordinatör Birim	Okul idaresi								
İş birliği Yapılacak Birimler	Okul idaresi, öğretmenler, öğrenciler ve veliler.								
Riskler	Çevresel faktörler olumsuz etkileyebilir, öğrencilerin zorunlu eğitimi istememelerine neden olabilir, öğrenci ve veliyi ikna etme çabaları.								
Stratejiler	S1. Öğrencilerin genel derslerdeki kazanım eksiklikleri tespit edilerek destekleme ve yetiştirme kurslarıyla akademik yeterliklerinin artırılması sağlanacaktır. S2. Dijital platformlar aracılığıyla öğrencilerin tamamlayıcı ve destekleyici eğitim almaları sağlanacaktır. S3. DYK'lara yönelik ders içeriklerine katkı sağlayacak etkinlik, okuma vb aktivitelerin zenginleştirilmesi sağlanacaktır. S4. DYK içerikleri öğrencinin hazır bulunuşluk seviyesi dikkate alınarak hazırlanacaktır. S5. Öğrencilerin devamsızlık nedenleri tespit edilerek devamsızlığa neden olan etmenler giderilecektir.								

Maliyet Tahmini	30.000
Tespitler	Öğrencinin ailesinin maddi durumunun yetersiz olması.
İhtiyaçlar	Öğrencinin ihtiyacı olan ders araç gereçleri, gerekiyorsa okul servisi sağlanması.

## 4.5 Maliyetlendirme

Tablo 14: Tahmini Maliyet Tablosu

Amaç	Hedef	2024	2025	2026	2027	2028	Toplam Maliyet
Amaç 1	Hedef 1.1	2000	2000	2000	2000	2000	10.000
Amaç 1	Hedef 1.2	2000	2000	2000	2000	2000	10.000
Amaç 2	Hedef 2.1	20.000	20.000	20.000	20.000	20.000	100.000
Amaç 3	Hedef 3.1	6000	6000	6000	6000	6000	30.000
Amaçlar Toplamı		30.000	30.000	30.000	30.000	30.000	150.000
Genel Yönetim Giderleri		30.000	30.000	30.000	30.000	30.000	150.000
TOPLAM		60.000	60.000	60.000	60.000	60.000	300.000

## 5. BÖLÜM

## İZLEME VE DEĞERLENDİRME



## İZLEME VE DEĞERLENDİRME

Stratejik Planlarda yer alan Amaç ve Hedeflere ulaşma durumlarının tespiti ve bu yolla Stratejik Planlardaki Amaç ve Hedeflerin gerçekleştirilebilmesi için gerekli tedbirlerin alınması İzleme ve Değerlendirme ile mümkün olmaktadır. İzleme; Stratejik Plan uygulamasının sistematik olarak takip edilmesi ve raporlanmasıdır. Değerlendirme ise; uygulama sonuçlarının Amaç ve Hedeflere kıyasla ölçülmesi ve söz konusu Amaç ve Hedeflerin tutarlılık ve uygunluğunun analizidir. Müdürlüğümüz 2024-2028 Stratejik Planı'nın İzleme ve Değerlendirme uygulamaları, MEB 2024-2028 Stratejik Planı İzleme ve Değerlendirme Modeli çerçevesinde yürütülecektir. İzleme ve değerlendirme sürecine yön verecek temel ilkeleri; "Katılımcılık, Saydamlık, Hesap verebilirlik, Bilimsellik, Tutarlılık ve Nesnellik" olarak ifade edilebilir.

İdarelerin kurumsal yapılarının kendine has farklılıkları, izleme ve değerlendirme süreçlerinin de farklılaşmasını beraberinde getirmektedir. Eğitim idarelerinin ana unsurunun, girdi ve çıktıların insan oluşu, ürünlerinin değerinin kısa vadede belirlenememesine ve insan unsurundan kaynaklı değişkenliğin ve belirsizliğin fazla olmasına yol açmaktadır. Bu durumda sadece nicel yöntemlerle yürütülecek izleme ve değerlendirmelerin eğitsel olgu ve durumları açıklamada yetersiz kalabilmesi söz konusudur. Nicel yöntemlerin yanında veya onlara alternatif olarak nitel yöntemlerin de uygulanmasının daha zengin ve geniş bir bakış açısı sunabileceği belirtilebilir.

Müdürlüğümüz 2024-2028 Stratejik Planı İzleme ve Değerlendirme Modeli'nin çerçevesini;

- ❖ Performans göstergeleri ve stratejiler bazında gerçekleşme durumlarının belirlenmesi,
- ❖ Performans göstergelerinin gerçekleşme durumlarının hedeflerle kıyaslanması,
- ❖ Stratejiler kapsamında yürütülen faaliyetlerin Müdürlük faaliyet alanlarına dağılımının belirlenmesi,
- ❖ Sonuçların raporlanması ve paydaşlarla paylaşımı,
- ❖ Hedeflerden sapmaların nedenlerinin araştırılması,
- ❖ Alternatiflerin ve çözüm önerilerinin geliştirilmesi süreçleri oluşturmaktadır.



Şekil 7: Stratejik Planı İzleme ve Değerlendirme Modeli



**SON**